

# LA SALUD DE LOS LATINOS EN LA CIU- DAD DE BALTIMORE 2011

**Stephanie Rawlings-Blake**  
ALCALDE

**Oxiris Barbot, M.D.**  
COMISIONADO DE SALUD



# La salud de los latinos en la ciudad de Baltimore

## Contenido

*Un informe de*  
LA OFICINA DE  
EPIDEMIOLOGÍA Y  
PLANEACIÓN  
DEL

DEPARTAMENTO DE SALUD  
DE LA CIUDAD DE BALTIMORE

Octubre, 2011

### *Agradecimientos*

El Departamento de Salud de la ciudad de Baltimore agradece a las múltiples agencias, instituciones e individuos que proporcionaron datos para este informe. En particular a la Dr. Sheila West, Beatriz Munoz, Michael O'Leary y Donna Gilbert por proporcionar datos del Estudio ProVision (administrado por el Centro Dana para la oftalmología preventiva en la Universidad Johns Hopkins). Gracias a Robert Hayman y Hal Sommers en la Administración del Registro Civil del Departamento de Salud e Higiene Mental de Maryland, Colin Flynn en la Administración de SIDA de Maryland, Helio Lopez del sistema de Vigilancia de Factores Conductuales y de Riesgo de Maryland en el Departamento de Salud e Higiene Mental de Maryland, Jeannetta Churchill anteriormente en Datos Participativos de la ciudad de Baltimore, Juan Gutierrez del Departamento de Salud de la ciudad de Baltimore, Dr. Laura Herrera anteriormente en el Departamento de Salud de la ciudad de Baltimore, Jane Plapinger, Desirae Vasquez e Ivy West de los Sistemas de Salud Mental de Baltimore y las demás agencias locales, estatales y federales que proporcionaron datos para esta publicación. Se les reconoce individualmente a medida que aparecen sus contribuciones a lo largo de esta publicación. Por su valiosa retroalimentación, gracias a Kathleen Paige, Joyce Jones, Jessica Contreras, Liz Kasameyer y Sarah Norman.

<b>Introducción</b> .....	3
<b>Resumen ejecutivo</b> .....	4
<b>Uso de datos para la caracterización de la salud de los latinos en la ciudad de Baltimore</b> .....	6
<b>Datos demográficos</b> .....	8
<b>Acceso a la atención médica</b> .....	16
<b>Salud materna e infantil</b>	
Índice general de fertilidad.....	20
Embarazos de adolescentes.....	21
Cuidado prenatal.....	22
Bajo peso de nacimiento/nacimiento antes de término.....	23
Mortandad infantil.....	24
<b>Enfermedades infecciosas</b>	
VIH/SIDA.....	26
Infecciones de transmisión sexual.....	29
Tuberculosis .....	30
<b>Factores de riesgo de enfermedades crónicas</b>	
Uso de tabaco.....	31
Uso de alcohol .....	32
<b>Enfermedades crónicas</b>	
Diabetes y cuidado de la vista .....	33
<b>Mortandad</b>	
Todas las causas de mortandad.....	34
Principales causas de muerte.....	36
Mortandad por cáncer.....	37
Mortandad por enfermedades cardíacas.....	38
Mortandad por accidentes (lesiones involuntarias).....	39
Homicidios .....	40
<i>Notas técnicas e información de fuentes de datos</i> .....	41

Los latinos constituyen el grupo racial o étnico de mayor crecimiento en la ciudad de Baltimore y en todo el país. Para mediados del siglo, los latinos representarán casi la tercera parte de la población del país. En la ciudad de Baltimore, la comunidad latina representa un grupo diverso y heterogéneo, con muchos patrimonios culturales diferentes (mexicano, centroamericano, sudamericano, portorriqueño, cubano, dominicano y otros orígenes hispánicos/latinos). La comunidad también difiere grandemente en su dominio del idioma, condición migratoria y tiempo y número de generaciones que han vivido en los EEUU.

El informe del estado de salud de los latinos es una revisión integral de los datos disponibles sobre la salud de los residentes latinos de la ciudad de Baltimore. Éste describe cómo la salud de los latinos de Baltimore, caracterizada por una variedad de indicadores de salud, ha cambiado desde principios de esta década y cómo los latinos que viven en la ciudad de Baltimore se comparan con los residentes de la ciudad como un todo y con los latinos en todo el estado y en todo el país. Los datos aquí presentados reflejan buenas noticias sobre la salud de los latinos de la ciudad de Baltimore, así como los desafíos que enfrenta esta comunidad. Los retos incluyen: acceso deficiente a la atención médica primaria y a cuidados prenatales, una carga importante de homicidios y muertes relacionadas con lesiones involuntarias, así como altos índices de uso de alcohol entre los hombres latinos. Sin embargo, en comparación con los residentes de la ciudad como un todo y los latinos en todo el país, los latinos de la ciudad de Baltimore tienen menores índices de mortandad para las principales causas de muerte (enfermedad cardíaca y cáncer) y mejores resultados en nacimientos, como son los menores índices en mortandad infantil y en nacimientos con bajo peso al nacer. Al reunir datos sobre la salud de los latinos, este informe puede servir como una herramienta para que los esfuerzos de salud pública tengan un avance en la salud de la comunidad latina de la ciudad de Baltimore. Agradecemos particularmente a aquellas personas cuyo esfuerzo hizo posible este informe y a quienes lo usarán para contribuir a una ciudad de Baltimore más saludable.

### UNA NOTA SOBRE LA ETNIA LATINA Y LA TERMINOLOGÍA:

#### **Definición del grupo étnico hispánico/latino según la Oficina del Censo de los EEUU:**

Los términos "hispano" o "latino" se refieren a personas cuyo origen o ascendencia es de México, Puerto Rico, Cuba, países de habla hispana en Centro y Sudamérica, y otras culturas hispanicas. El origen se puede considerar como la herencia, grupo nacional, linaje o país de la persona o de los padres de la persona o de sus antepasados antes de su llegada a los Estados Unidos. Las personas que identifican su origen como hispano o latino pueden ser de cualquier raza.

Los muchos términos que se usan para referirse a la comunidad hispana/latina reflejan la rica diversidad de este grupo. A menudo, los términos, "latino" e "hispano", se usan indistintamente; sin embargo, en la ciudad de Baltimore vemos con mayor regularidad el uso del término "latino". Como resultado de ello, usaremos el término "latino" a lo largo de toda la narrativa de este informe. En las tablas y gráficas de datos, se puede hacer referencia a la comunidad como "hispana/latina" para reflejar el hecho de que el término "hispano" se usa con frecuencia en esta colección de datos.

## Resumen ejecutivo

- Los latinos son el grupo étnico o racial de mayor crecimiento en la ciudad de Baltimore. Entre 1990 y 2008, la población general de la ciudad disminuyó en 13%; sin embargo, la población latina creció más del 50%.
- Los latinos de la ciudad de Baltimore son más jóvenes y mayormente varones en comparación con el resto de residentes de la ciudad. En 2007, la edad promedio de un residente latino de la ciudad de Baltimore era de 28 años comparados con 35 años del total de residentes.
- En 2007, casi la mitad de los latinos de la ciudad de Baltimore era de origen mexicano (47%). Otro 17% era de origen centroamericano, 14% sudamericanos, 11% portorriqueños, 4% cubanos, 1% dominicanos y 6% de otro origen hispánico o latino.
- Cuarenta y tres por ciento de los latinos de la ciudad de Baltimore de 25 años de edad o más tenían en 2007 cuando menos educación preparatoria (en comparación del 75% de los residentes de 25 años y mayores de toda la ciudad).
- En 2007, el treinta y siete por ciento de los residentes latinos de la ciudad de Baltimore de 5 años de edad o más hablaban principalmente español en su casa, el 41% hablaban español en casa pero también hablaban inglés “bien” o “muy bien”.
- Entre los encuestados adultos latinos que vivían en las comunidades del sureste de Baltimore donde más del 15% de todos los residentes eran latinos:
  - 84% de los encuestados en la encuesta de ProVision reportaron que solamente o principalmente hablaban español.
  - El 6% de los encuestados en la encuesta de ProVision reportaron que no sabían leer, el 68% reportó que solamente sabían leer en español y el 20% reportó que les era más fácil leer en español.
- En 2007, el índice de pobreza entre los residentes latinos de la ciudad de Baltimore era del 17% (en comparación del 20% entre todos los residentes de la ciudad y el 22% de los latinos en todo el país).
- Según el censo de 2000, los barrios del sureste de Baltimore tienen las poblaciones con mayor número de latinos; éstos incluyen las comunidades de Fells Point, Patterson Park, Highlandtown, Canton, Orangeville/E. Highlandtown y Southeastern Baltimore.
- Entre los encuestados adultos latinos que vivían en las comunidades del sureste de Baltimore donde más del 15% de todos los residentes eran latinos:
  - Casi las tres cuartas partes de los encuestados en la encuesta de ProVision reportaron que no tuvieron cobertura de atención médica durante alguna parte de los 12 meses anteriores.
  - Entre los encuestados de ProVision que tuvieron necesidad de atención médica durante el año anterior, el 20% no recibió la atención que necesitó.
  - El 40% reportó que tenían un lugar donde acudir para recibir atención de rutina.
  - La mayoría de los encuestados de ProVision sentían que los latinos de la ciudad de Baltimore enfrentan barreras para recibir atención médica. Las cuatro razones principales que citaron incluyen: Los costos son demasiado altos (46%), problemas o temor por condición migratoria (43%), los proveedores no hablan español (41%) y falta de seguro de salud o el seguro no cubre la atención (32%).

## Resumen ejecutivo

- En 2008, nacieron 634 bebés de madres latinas en la ciudad de Baltimore, lo que representó el 6.4% de todos los nacimientos en la ciudad. Desde 2000, la proporción de nacimientos en la ciudad de Baltimore de madres latinas se ha triplicado a medida que la población general de latinos ha aumentado.
- En 2008, el 67% de las madres latinas recibieron cuidado prenatal durante el primer trimestre, comparado con el 74% de las madres en toda la ciudad. A pesar de tener menos probabilidades de recibir cuidado prenatal durante el primer trimestre, los bebés de mujeres latinas tuvieron mejores resultados al nacer que los de madres en toda la ciudad. En 2008, el 7% de los nacimientos de madres latinas fueron con bajo peso al nacer y el 8% fueron prematuros. Entre las madres de todas las etnias en la ciudad, el 13% fueron con bajo peso al nacer y el 13% fueron prematuros.
- Durante 2000 a 2007, el índice de mortandad entre latinos de la ciudad de Baltimore fue menos de la tercera parte del índice entre los bebés de toda la ciudad.
- En 2007, el 2% de los casos con diagnóstico nuevo de VIH en la ciudad de Baltimore ocurrieron entre residentes latinos. La mayoría (79%) de estos casos ocurrió entre varones y el 42% de los casos fue entre personas de 20 a 29 años de edad. Entre los casos donde hubo información de factores de riesgo: el 42% de los casos con diagnóstico nuevo de VIH entre latinos estuvo asociado con la categoría de transmisión por contacto sexual varón-varón y el 33% estuvo asociado con la categoría de transmisión por contacto heterosexual.
- Entre los encuestados adultos latinos que vivían en las comunidades del sureste de Baltimore donde más del 15% de todos los residentes eran latinos:
  - el 16% reportaron que fumaban actualmente (5% de las mujeres latinas y 25% de los hombres latinos).
  - 40% de los hombres reportaron beber compulsivamente (haber tomado 5 o más bebidas alcohólicas cuando menos una vez en los 30 días anteriores), 5% de las mujeres reportaron beber compulsivamente (haber tomado 4 o más bebidas alcohólicas cuando menos una vez en los 30 días anteriores).
  - 6% reportaron haber sido diagnosticados con diabetes por un doctor o un profesional de la salud.
- En promedio durante 2000 a 2007, los latinos de la ciudad de Baltimore tuvieron un índice de mortandad ajustado por edad que fue una cuarta parte del índice entre los residentes de la ciudad de Baltimore como un todo y menos de la mitad del índice promedio de 2000 a 2006 entre los latinos de los EEUU.


En promedio durante 2005 a 2007:

- Los hombres latinos de la ciudad de Baltimore tuvieron un índice de mortandad por cualquier causa, ajustado por edad, casi del doble que las mujeres latinas de la ciudad de Baltimore. Entre todos los residentes de la ciudad, el índice de mortandad entre los hombres fue 1.6 veces superior en comparación con el de las mujeres.
- Los accidentes fueron la tercera causa más importante de las muertes entre los latinos de la ciudad de Baltimore, constituyendo casi el 11% de las muertes en comparación con el 2% de todas las muertes de residentes de la ciudad en 2006.
- El seis por ciento de las muertes entre los latinos de la ciudad de Baltimore fueron inducidas por el alcohol, comparadas con el 2.1% de las muertes entre los latinos de todo el país y el 0.9% de todos los residentes de la ciudad y del país.

Existen varios retos en los datos que limitan nuestra capacidad de caracterizar la salud de los latinos en la ciudad de Baltimore. Estos incluyen:

- **Conteo subestimado de población de latinos en la ciudad de Baltimore**
- **Falta de datos de etnia hispánica/latina en los informes de eventos de salud**
- **Número reducido de eventos de salud**

Estos retos pueden limitar nuestra capacidad de estimar la magnitud de ciertos resultados de la salud en la población, detectar tendencias en el tiempo y efectuar comparaciones con otras poblaciones.

 A lo largo del informe, un símbolo amarillo de “precaución” alertará al lector de tener cuidado al interpretar datos que puedan estar afectados por uno de estos problemas.

### **Población de latinos en la ciudad de Baltimore**

El número oficial estimado de latinos que viven en la ciudad de Baltimore es de 17,014 personas. Los índices actuales de natalidad entre los latinos de la ciudad de Baltimore así como los cálculos de grupos comunitarios que trabajan de cerca con los latinos sugieren que el número más probable es entre 25 y 35,000 personas. Algunas de las razones de la subestimación del conteo oficial incluyen: barreras de idioma o culturas que experimentan las poblaciones de inmigrantes al participar en conteos oficiales, mayor movilidad de estas poblaciones y temores relacionados con su condición de indocumentados. Un estudio sobre el Censo del 2000 determinó que se dejó de contar el 1.3%\* de latinos en todo el país. Los conteos subestimados de la población de latinos usados para el cálculo de los índices de eventos de salud tendrían por resultado índices mayores a los esperados.

### **Falta de datos sobre la etnia**

Caracterizar la salud de los latinos se basa en la asignación precisa de la etnia en los registros de salud. La integridad de la información étnica varía grandemente para diferentes eventos de salud. Por ejemplo, el registro de la etnia en los certificados de nacimiento o defunción se considera prácticamente completo (aproximadamente el 85% de las madres de la ciudad de Baltimore con apellidos probablemente asociados con etnia hispánica/latina se codificaron como etnia hispánica en los certificados de nacimiento). Sin embargo, los datos étnicos en otros eventos de salud (como los reportes de laboratorio que describen una prueba positiva de una enfermedad de transmisión sexual) pueden estar menos completos. Los índices de eventos de salud calculados usando información étnica no reportada serían menores a los esperados.

### **Número reducido**

En tanto que la comunidad está en crecimiento, los latinos todavía constituyen una proporción relativamente pequeña de la población general de la ciudad y el número de eventos de salud entre los latinos de la ciudad de Baltimore es relativamente reducido cada año (por ejemplo, hubo 28 muertes entre latinos durante 2007). Los índices basados en números reducidos pueden variar mucho de un año a otro y hacer que la interpretación de tendencias con el tiempo sea más difícil.

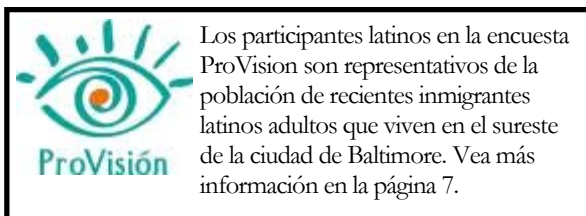
*\*Oficina del Censo de los Estados Unidos. Subconteo neto e Índice de subconteo en los Estados Unidos y los Estados (1990). Washington, DC: Censo de los Estados Unidos, 1990.*

En este informe, usamos tres fuentes principales de datos para caracterizar la salud de los latinos de la ciudad de Baltimore:

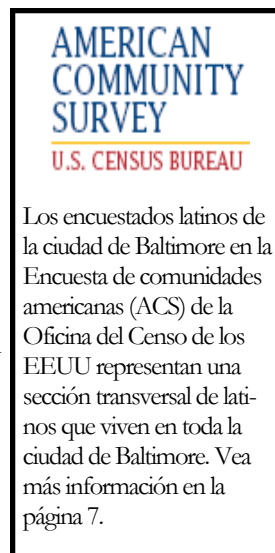
- La Oficina del Censo de los EEUU (Censo del 2000, Programa de estimados de población 2008, Encuesta de comunidades americanas 2007)
- La Administración del Registro Civil de Maryland (información de certificados de nacimiento y de defunción)
- La Encuesta ProVision

Para obtener mayor información sobre las fuentes de datos, consulte las notas técnicas en la página 41. Las dos encuestas que se usaron en este informe se describen a continuación.

La Encuesta ProVision es una fuente valiosa de información sobre datos demográficos, características del acceso a la atención médica, comportamientos de salud y factores de riesgo de los latinos de la ciudad de Baltimore. La encuesta ProVision fue aplicada por el Centro Dana para la oftalmología preventiva en la Universidad Johns Hopkins. Los encuestados latinos (21 años de edad y mayores) fueron identificados de una muestra aleatoria de hogares en los barrios de la ciudad de Baltimore donde, según información del Censo del 2000 o de informantes clave, los latinos constituían más del 15% de la población. Los barrios de la ciudad de Baltimore identificados con la mayor proporción de latinos fueron en el sureste de Baltimore, e incluían los barrios de Fells Point, Patterson Park, Highlandtown y Greektown (ver el mapa en la página 15). En la segunda encuesta que se llevó a cabo en 2008, se entrevistaron 364 personas. Los resultados de esta encuesta se presentan a lo largo de este informe y tienen un cuadro adjunto con el logotipo y una breve descripción de la encuesta.



Este informe también presenta datos demográficos de latinos de la ciudad de Baltimore procedentes de la Encuesta de comunidades americanas (ACS, American Community Survey) de la Oficina del Censo de los EEUU. Los resultados de esta encuesta se presentan a lo largo de este informe y tienen un cuadro adjunto con el logotipo y una breve descripción de la encuesta. Como se indica en las descripciones de las encuestas ProVision y ACS, es más probable que la encuesta ProVision sea más representativa de la población de recientes inmigrantes latinos adultos que viven en el sureste de la ciudad de Baltimore, en tanto que la ACS representa primordialmente una sección transversal de latinos que viven en toda la ciudad de Baltimore. Al interpretar los datos, es importante tener en mente estas diferencias que se desprenden de los diferentes métodos de administración de las dos encuestas.



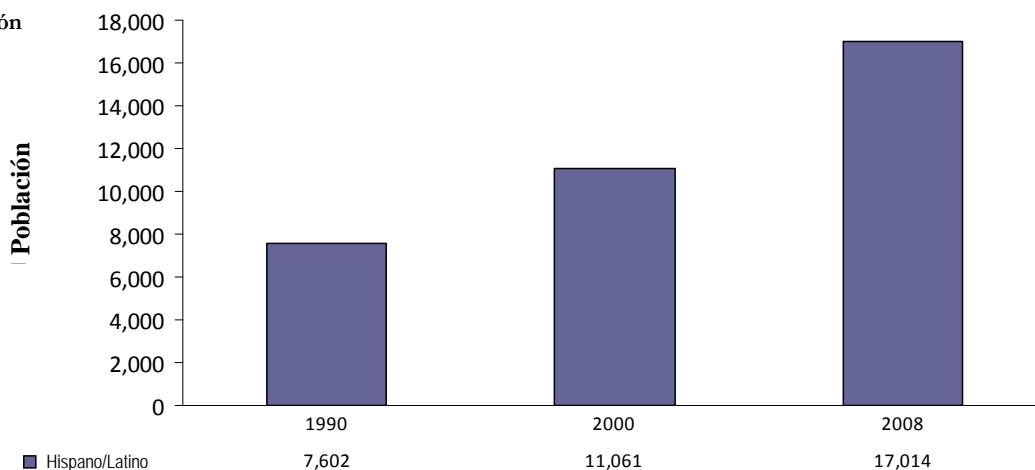
## Datos demográficos

Según el Censo de los EEUU, en 2008 había escasamente más de 17,000 latinos viviendo en la ciudad de Baltimore; sin embargo, los cálculos informales sugieren que la población es de cerca de 25,000 a 35,000 personas



Alerta de datos:  
Población

Número de residentes hispanos o latinos en la ciudad de Baltimore: 1990, 2000 y 2008



Fuente: Oficina de Censo de los EEUU: los conteos de población para 1990 y 2000 provienen del censo decenal de dicho año particular, el censo de 2008 proviene del Programa de estimados de población. consultar las notas técnicas para más información sobre los datos del Censo.

- A lo largo de las últimas dos décadas, la población de latinos en la ciudad de Baltimore ha crecido más del doble según cálculos de la Oficina del Censo de los EEUU — de 7,602 en 1990 a 17,014 en 2008. Durante este periodo, la población general de la ciudad de Baltimore disminuyó aproximadamente el 13%.
- En comparación de 1990 con 2008, la proporción de la población de la ciudad de Baltimore de etnia hispana o latina casi se triplicó — los latinos constituían el 1% de la población en 1990 y en 2008 llegaron casi al 3%.
- El número de latinos que vive actualmente en la ciudad de Baltimore probablemente es mayor a 17,000 ya que es probable que el Censo subestime la magnitud de las poblaciones de inmigrantes. Usando cálculos de organizaciones comunitarias que trabajan con latinos de la ciudad de Baltimore y cálculos provenientes de información de nacimientos, el tamaño real de la población de latinos de la ciudad de Baltimore es más bien de entre 25,000 y 35,000.

Los denominadores de población que se usaron para calcular los índices presentados en este informe provienen de cálculos del Censo. Como resultado de ello, los índices pueden ser artificialmente altos si los cálculos de población subestiman el número de latinos que viven en la ciudad de Baltimore.



### Latinos en los EEUU

- ◆ 46.9 millones de personas (o 15% del total de la población de los EEUU) en 2008
- ◆ Más de 1 de cada dos personas añadidas a la población del país entre 2007 y 2008 fueron hispanas/latinas
- ◆ La Oficina del Censo de los EEUU proyecta que para 2050, 30% de la población total de los EEUU será de origen hispano/latino.

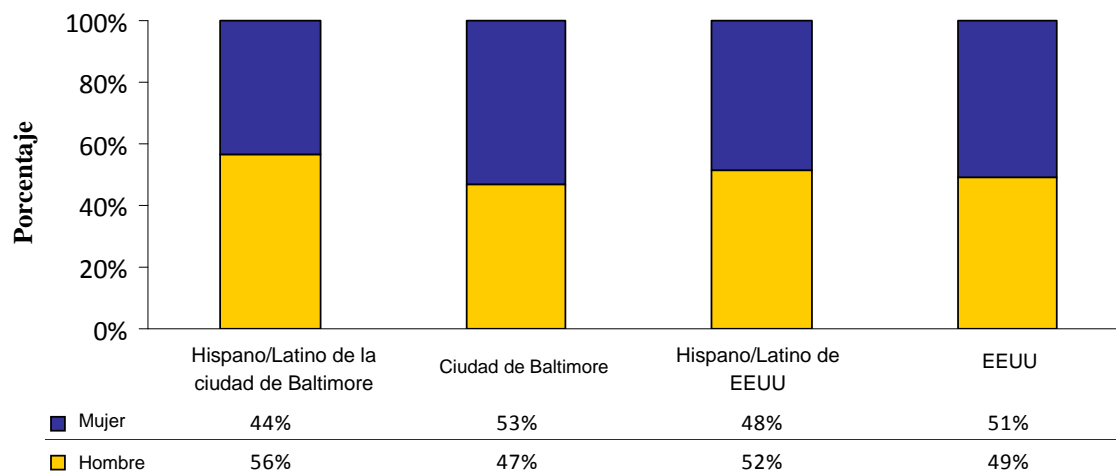
De la Oficina del Censo de los EEUU: Facts for Features Hispanic Heritage Month, 2009



# Datos demográficos

En 2007, los latinos de la ciudad de Baltimore eran mayormente varones y más jóvenes en promedio, en comparación con todos los residentes de la ciudad de Baltimore

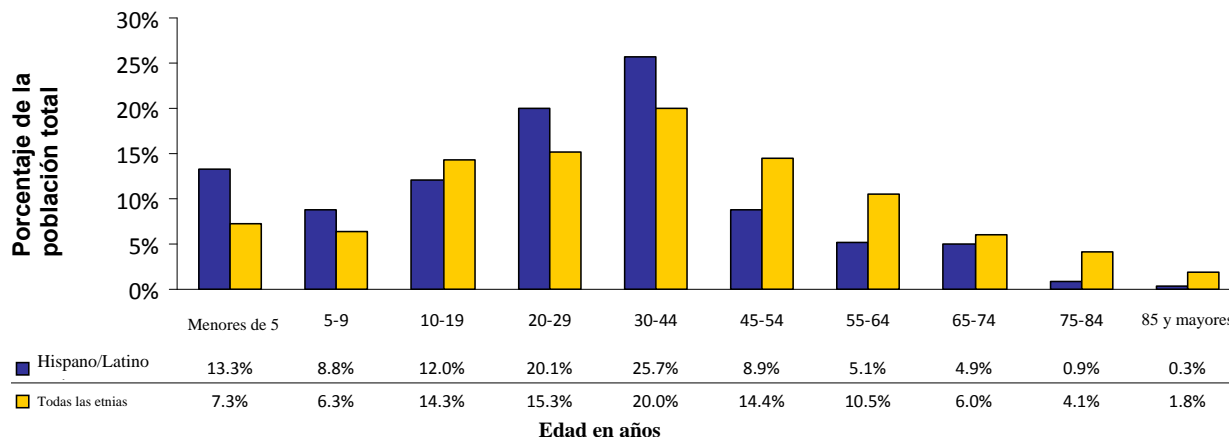
Sexo de la población por grupo étnico, ciudad de Baltimore y EEUU 2007



Fuente: Oficina de Censo de los EEUU. Datos para la ciudad de Baltimore y los EEUU: Programa de estimados de población 2007. Datos para latinos: 2007: Encuesta de comunidades americanas

- De manera similar a la población latina en todo el país, los hombres constituyen una proporción mayor que las mujeres del total de la población latina de la ciudad de Baltimore (**en 2007, había 129 varones latinos por cada 100 mujeres latinas**). Sin embargo, entre el total de residentes de la ciudad de Baltimore, hay más mujeres que varones (en la ciudad había 88 varones por cada 100 mujeres en 2007).
- En 2007, los residentes latinos de la ciudad de Baltimore eran más jóvenes en promedio comparados con todos los residentes de la ciudad de Baltimore. **En 2007, la edad media de un residente latino de la ciudad de Baltimore era de 28.2 años**; la edad media de un residente de la ciudad de Baltimore era de 35.4 años. A nivel nacional, la edad media de los latinos en 2007 era 27.5 años; la edad media de todos los residentes de los EEUU era de 36.7 años.

Distribución de edad de la población por grupo étnico, ciudad de Baltimore, 2007

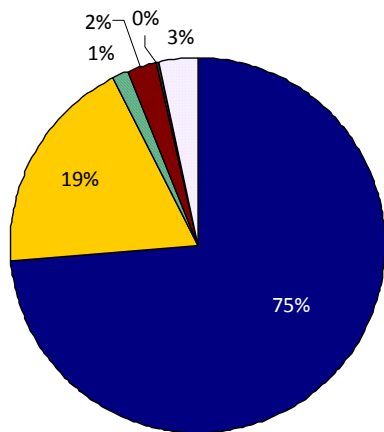


Fuente: Oficina de Censo de los EEUU. Datos para la ciudad de Baltimore y los EEUU: Programa de estimados de población 2007. Datos para latinos: Encuesta de comunidades americanas 2007

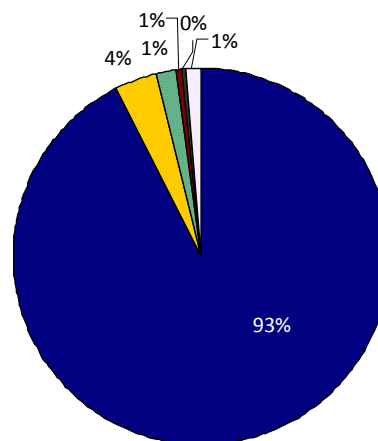
# Datos demográficos

**En 2007, tres cuartas partes de los latinos de la ciudad de Baltimore eran blancos. Casi la mitad de ellos reportaron que México era su país de origen**

Hispanos o latinos por raza, ciudad de Baltimore, 2007



Hispanos o latinos por raza, EEUU, 2007

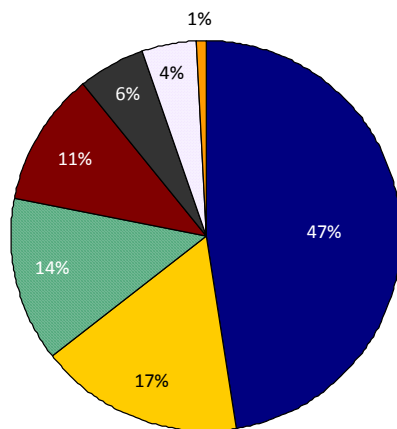


- Solo blancos
- Solo negros o afroamericanos
- Solo amerindios y nativos de Alaska
- Solo asiáticos
- Solo nativos de Hawái y otras islas del Pacífico
- Dos razas o más

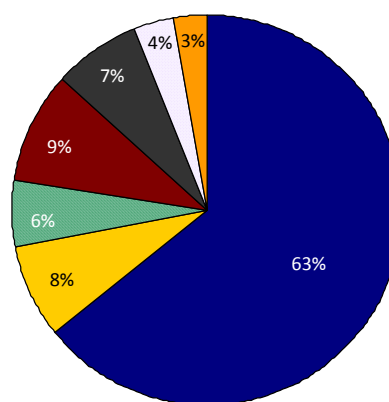
Fuente: Oficina del Censo de los EEUU, Programa de estimados de población 2007

- Las personas de origen hispano/latino pueden ser de cualquier raza. En 2007, tres cuartas partes de los latinos de la ciudad de Baltimore eran blancos y 19% eran negros. A nivel nacional, 93% de los latinos eran blancos y 4% eran negros.
- En 2007, poco menos de la mitad de los latinos de la ciudad de Baltimore eran de ascendencia mexicana, comparados con casi dos terceras partes de los latinos a nivel nacional. Los latinos originarios de Centro y Sudamérica constituían otro 17 y 14%, respectivamente, del total de la población de latinos de la ciudad de Baltimore (en comparación con el 8 y 6% a nivel nacional).

Hispanos o latinos por origen, ciudad de Baltimore, 2007



Hispanos o latinos por origen, EEUU, 2007



- Mexicanos
- Centroamericanos
- Sudamericanos
- Puertorriqueños
- Otro hispano o latino
- Cubanos
- Dominicanos (República Dominicana)

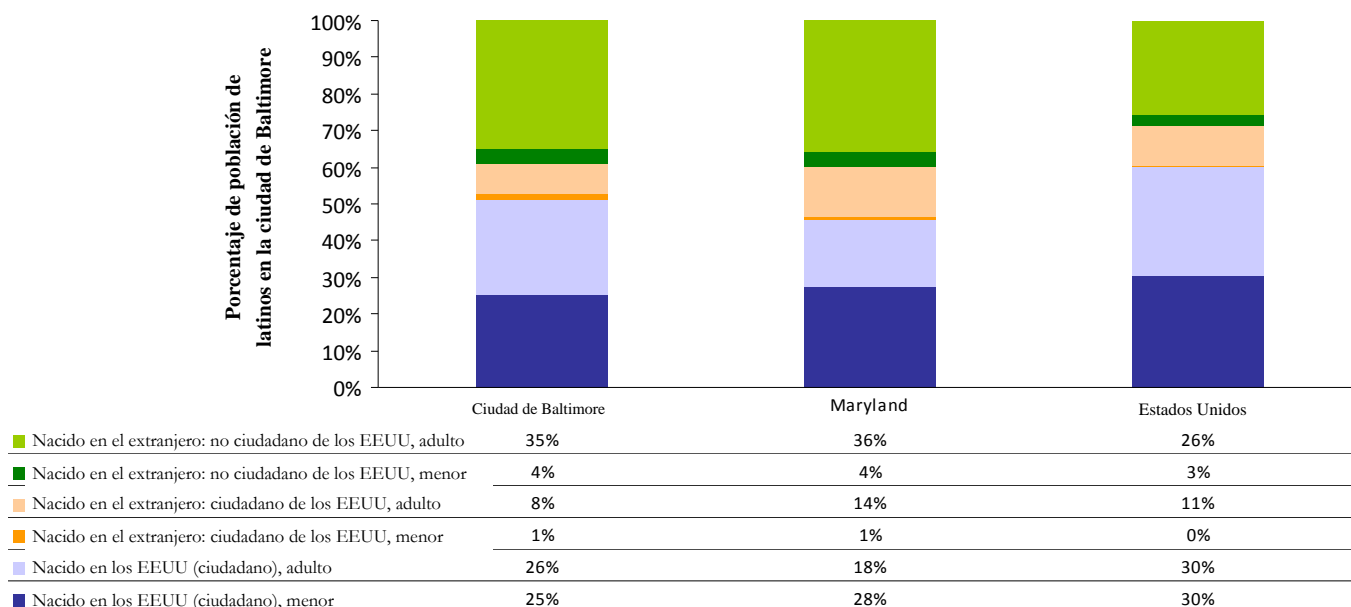
Fuente: Oficina del Censo de los EEUU, Encuesta de comunidades americanas 2007.

La categoría "Otro hispano o latino" incluye personas que se identifican como "español" "de España" "americano-español" y también incluye todos los demás orígenes hispanos/latinos no capturados en las categorías definidas.

# Datos demográficos

**En 2007, los latinos de la ciudad de Baltimore, comparados con los latinos de todo el país, era más probable que hubieran nacido fuera de los EEUU**

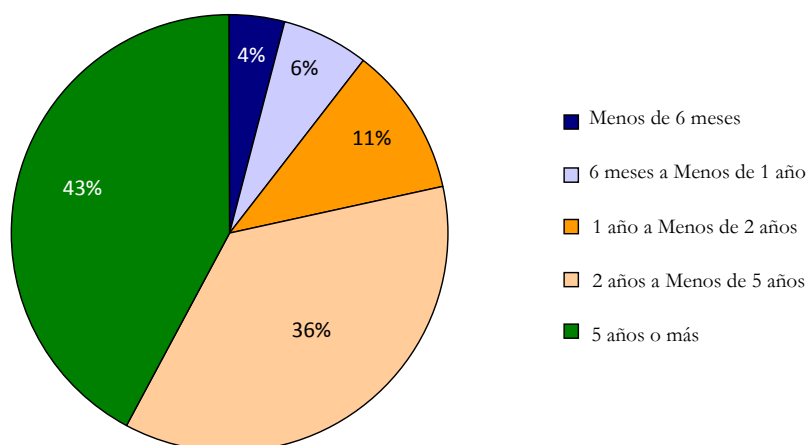
Condición de nacimiento y ciudadanía de la población de hispanos/latinos por edad actual, ciudad de Baltimore, Maryland y EEUU, 2007



Fuente: Oficina del Censo de los EEUU, Encuesta de comunidades americanas 2007. La población nativa incluye personas nacidas en los Estados Unidos, Puerto Rico o áreas de Islas de los EEUU; así como personas nacidas en el extranjero con cuando menos uno de sus padres ciudadano de los EEUU. La población de nacidos en el extranjero incluye personas que no son ciudadanos de los EEUU al nacer.

- Según la Encuesta de Comunidades Americanas de 2007 de la Oficina del Censo de los EEUU, aproximadamente la mitad de los residentes latinos de la ciudad de Baltimore eran nacidos en el extranjero, comparados con el 40% a nivel nacional.
- Casi todos los encuestados latinos adultos de la encuesta ProVision 2008 reportaron que nacieron fuera de los EEUU. Más de la mitad reportaron que habían vivido en la ciudad de Baltimore menos de 5 años.

Tiempo de vivir en la ciudad de Baltimore de los participantes en la encuesta ProVision de 2008

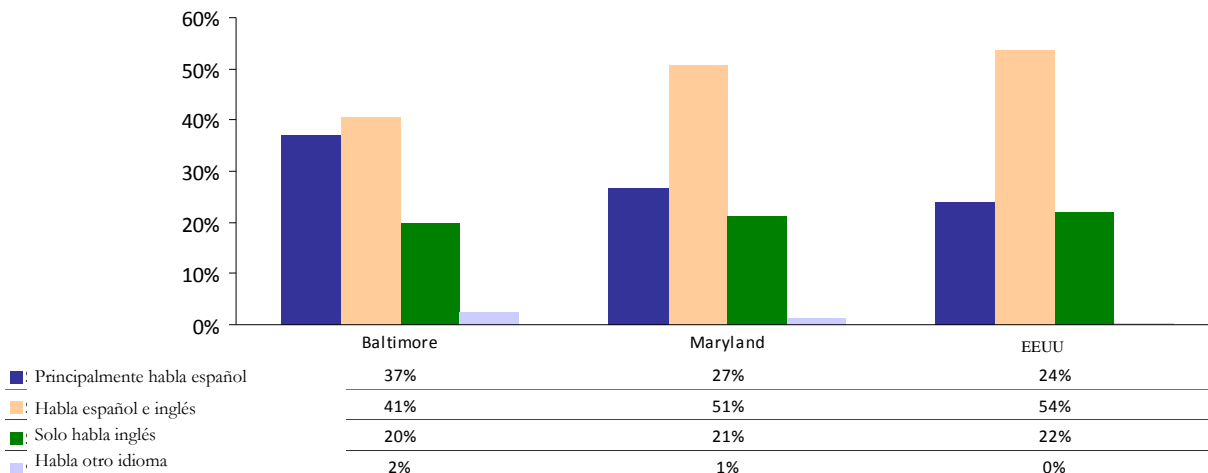


Fuente: Encuesta ProVision 2008 (ver en pág. 7 una descripción de la encuesta); Se le hizo la siguiente pregunta al encuestado: "¿Cuánto tiempo ha vivido en Baltimore?"

# Datos demográficos

## En 2007, comparados con los latinos a nivel nacional, los latinos de la ciudad de Baltimore hablaban español principalmente

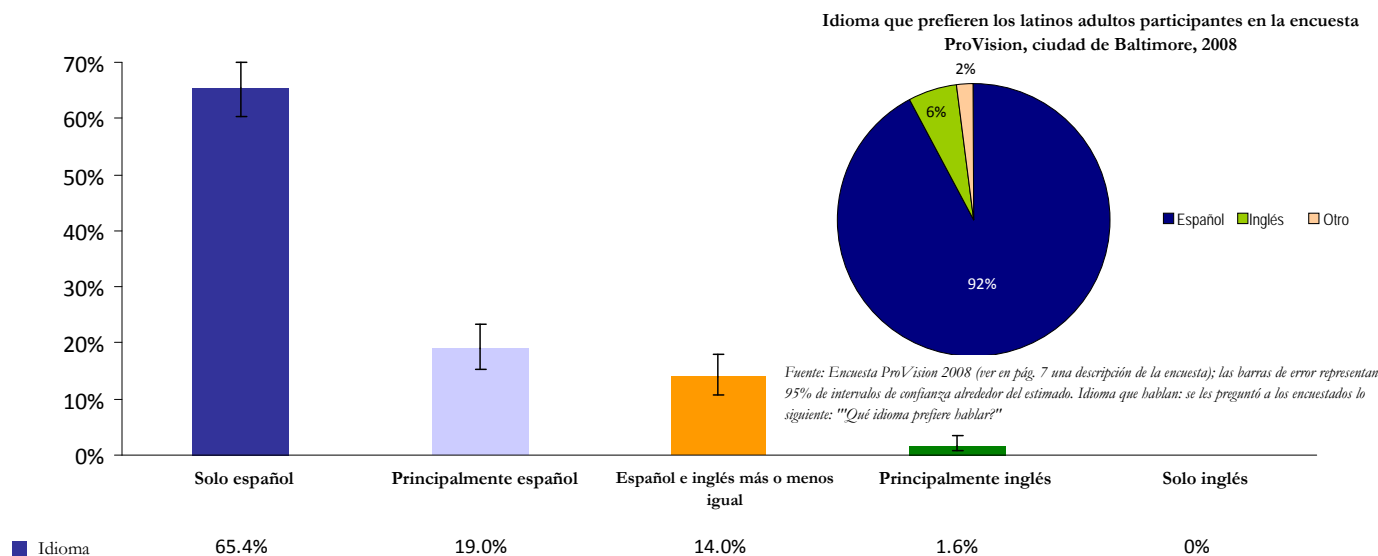
**Idioma que habla en casa según capacidad de hablar inglés, población de hispanos/latinos de 5 años de edad y mayores, Ciudad de Baltimore, Maryland y EEUU, 2007**



Fuente: Oficina del Censo de los EEUU, Encuesta de comunidades americanas 2007. Los encuestados que respondieron que "Hablan español e inglés 'muy bien' o 'bien'" se clasificaron como "Habla español e inglés". Los encuestados que respondieron que "Hablan español e inglés 'no bien' o 'nada'" se clasificaron como "Principalmente habla español".

- Según la Encuesta de comunidades americanas de 2007 de la Oficina del Censo de los EEUU, casi el 40% de los residentes latinos de la ciudad de Baltimore hablan principalmente español, comparados con el 24% a nivel nacional.

**Idioma que hablan los latinos adultos participantes en la encuesta ProVision, ciudad de Baltimore, 2008**



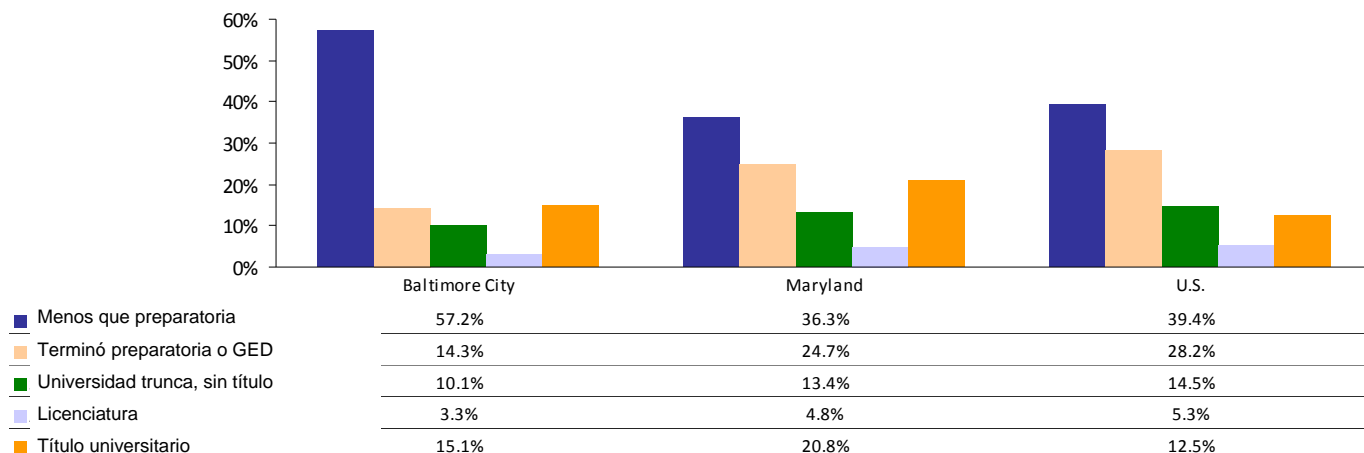
Fuente: Encuesta ProVision 2008 (ver en pág. 7 una descripción de la encuesta); las barras de error representan 95% de intervalos de confianza alrededor del estimado. Idioma que hablan: se les preguntó a los encuestados lo siguiente: "¿Diría usted que habla solo español, principalmente español, solo inglés, principalmente inglés, o habla usted español e inglés más o menos igual?"

- Según la Encuesta ProVision de 2008, el 84% de los encuestados latinos de la ciudad de Baltimore hablan solamente o principalmente español; 92% prefieren hablar español.

# Datos demográficos

En 2007, comparados con los latinos a nivel nacional, los latinos de la ciudad de Baltimore tenían menos probabilidades de tener estudios de preparatoria o superiores

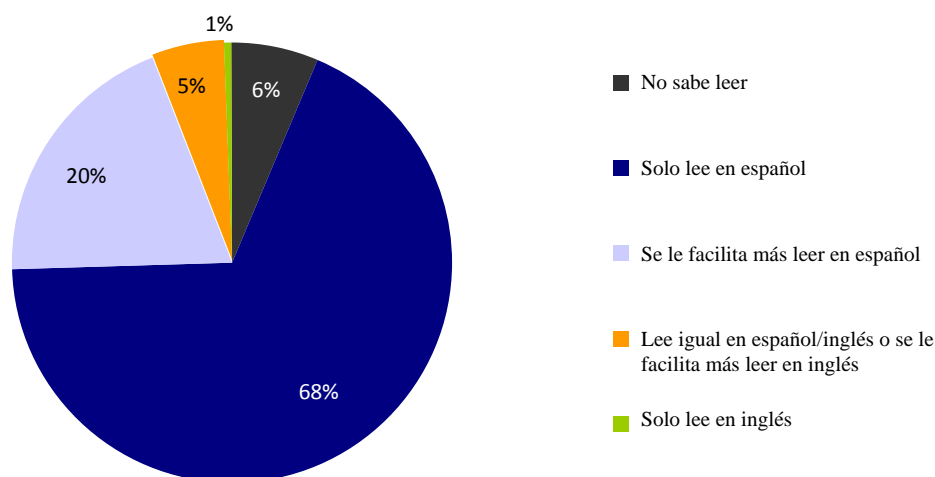
Logro educativo, población de hispanos/latinos de 5 años de edad y mayores, Ciudad de Baltimore, Maryland y EEUU, 2007



Fuente: Oficina del Censo de los EEUU, Encuesta de comunidades americanas 2007.

- Cuarenta y tres por ciento de los residentes latinos de la ciudad de Baltimore mayores de 25 años en 2007, reportaron tener educación preparatoria o superior en 2007, en comparación con el 61% de los latinos en todo el país.
- Entre los encuestados latinos adultos de la encuesta ProVision 2008, la mayoría reportó que solamente leían en español o que les era más fácil leer en español (88%). Solamente el 6% reportó que solamente leía en inglés o que leía igual en español y en inglés.

Comprensión de la lectura entre los latinos adultos participantes en la encuesta ProVision, ciudad de Baltimore, 2008

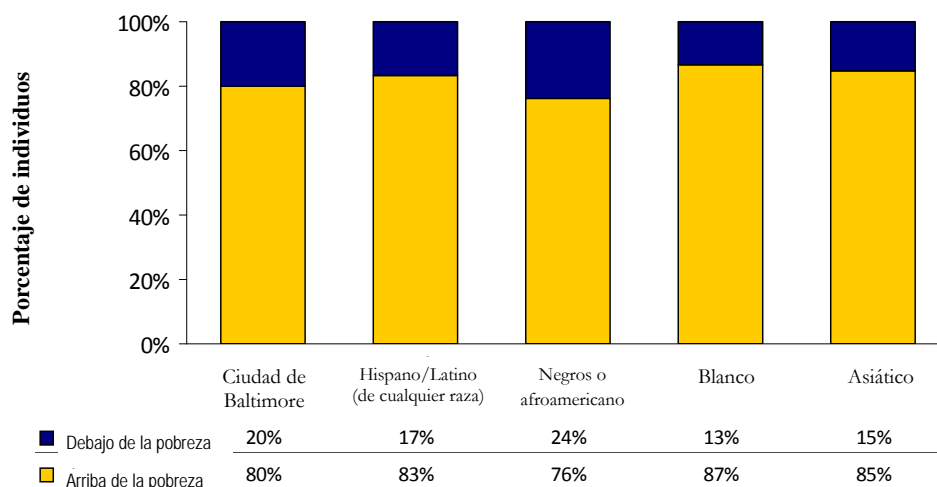


Fuente: Encuesta ProVision 2008 (ver en pág. 7 una descripción de la encuesta); Comprensión de la lectura: se les preguntó a los encuestados lo siguiente: "¿Sabe usted leer?" a quienes respondieron "sí" se les hizo una segunda pregunta: "Si lee usted una carta o periódico, ¿le entiende fácilmente, con dificultad, o nada?" a quienes respondieron "fácilmente" o "con dificultad" se les preguntó "¿Sabe usted leer en español? Por ejemplo, ¿puede usted leer un periódico en español?" y "¿Sabe usted leer en inglés? Por ejemplo, ¿puede usted leer un periódico en inglés?" a quienes respondieron que podían leer tanto en español como en inglés se les preguntó "¿Es más fácil para usted leer en español o en inglés?"

## Datos demográficos

En 2007, el índice de pobreza entre los residentes latinos de la ciudad de Baltimore era del 17% (en comparación del 20% entre todos los residentes de la ciudad y el 22% entre los latinos en todo el país).

Porcentaje de individuos por arriba y por debajo del nivel de pobreza por raza/etnia, Ciudad de Baltimore, 2007



Fuente: Oficina del Censo de los EEUU, Encuesta de comunidades americanas 2007. Ver las notas técnicas con más información sobre cómo se determina el umbral de la pobreza y más información acerca de la ACS.

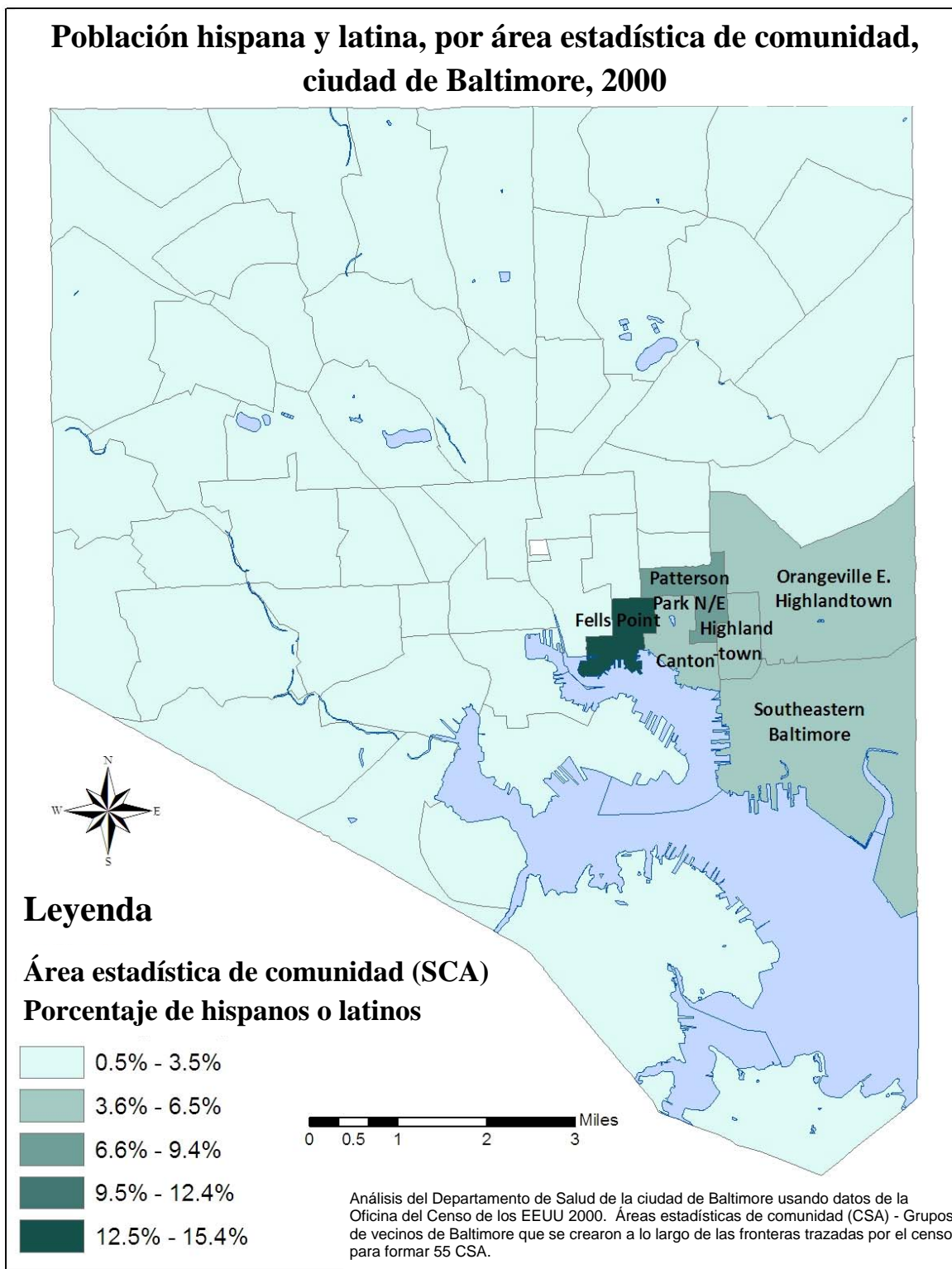
- En 2007, los latinos de la ciudad de Baltimore tenían un índice de pobreza menor que los residentes negros (17% vs. 24%), pero mayor índice de pobreza que los residentes blancos y asiáticos (13% y 15%, respectivamente).
- El ingreso medio por hogar en la ciudad de Baltimore durante 2007 para todas las razas era de \$36,949. Entre los hogares hispanos, el ingreso promedio fue \$33,890.

En 2007, una familia de cuatro miembros con dos adultos y dos hijos menores de 18 años se consideraría “debajo del índice de pobreza” si su ingreso anual fuera menor a \$21,027. (Oficina del Censo de los EEUU, Umbral de pobreza 2007—consultar las notas técnicas para más información).

Ingreso medio por hogar por raza/etnia en los últimos 12 meses de 2007 (en dólares ajustados por la inflación 2007)	Ciudad de Baltimore		Maryland		EEUU	
	Estimado	Margen de error*	Estimado	Margen de error*	Estimado	Margen de error*
<b>Todos los hogares</b>	<b>36,949</b>	<b>+/-896</b>	<b>68,080</b>	<b>+/-740</b>	<b>50,740</b>	<b>+/-75</b>
Solo negros o afroamericanos	32,023	+/-1,276	53,166	+/-1,303	34,001	+/-208
Solo blancos	51,584	+/-2,805	75,368	+/-851	53,714	+/-109
Solo asiáticos	48,689	+/-11,504	83,550	+/-3,015	66,935	+/-465
Solo nativos de Hawái y otras islas del Pacífico	61,711	+/-1,486	85,292	+/-42,080	55,273	+/-2,660
Dos razas o más	34,860	+/-6,279	66,837	+/-8,083	44,626	+/-610
Hispano o latino	33,890	+/-5,883	60,968	+/-2,554	40,766	+/-182
Solo blanco, no hispano ni latino	52,638	+/-3,624	75,737	+/-856	55,096	+/-106

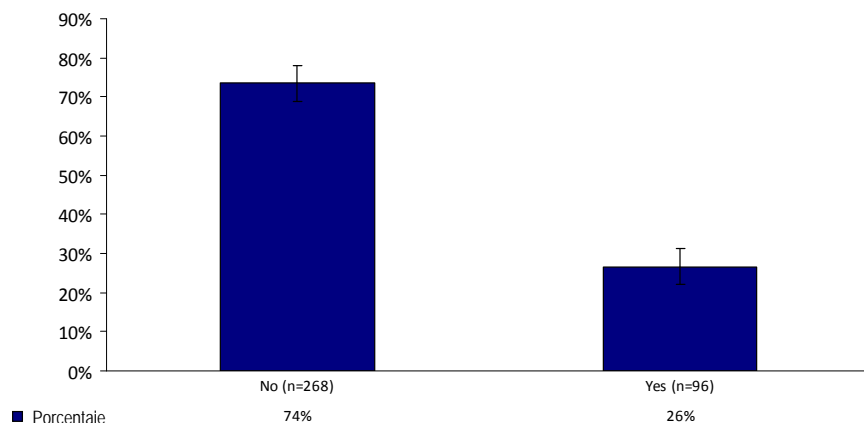
Fuente: Oficina del Censo de los EEUU, Encuesta de comunidades americanas (ACS) 2007 \*Ver las notas técnicas con la información sobre los datos de la ACS

Según el Censo del 2000, los barrios del sureste de Baltimore tienen la proporción más alta de residentes latinos



## Casi las tres cuartas partes de los latinos adultos encuestados en el estudio ProVision no tuvieron cobertura de atención médica durante alguna parte de los 12 meses anteriores

**Cobertura del seguro de salud durante cualquier parte del año pasado entre los adultos latinos participantes en la encuesta ProVision, ciudad de Baltimore, 2008**



Fuente: Encuesta ProVision 2008; Pregunta sobre cobertura de atención médica. Se hizo la siguiente pregunta al encuestado: "¿Durante alguna parte del año pasado contó usted con cobertura de algún plan de seguro de salud? Podría ser Medicare que cubre a personas de 65 años de edad o menos o Medicaid que cubre a personas necesitadas o si usted o su empleador pagaron algún plan de seguro de salud."

- En 2004, una encuesta de evaluación de la salud de los latinos de la ciudad de Baltimore realizada en un centro de salud comunitario y en el Festival Latino reveló que el 69-90% de los latinos de Baltimore no tenían seguro de salud al momento de la entrevista. \*
- Según el Sistema de Vigilancia de Factores Conductuales y de Riesgo de Maryland, el 17% de los encuestados de la ciudad de Baltimore de todas las razas y etnias reportaron no contar con seguro médico en 2007 al momento de la entrevista.

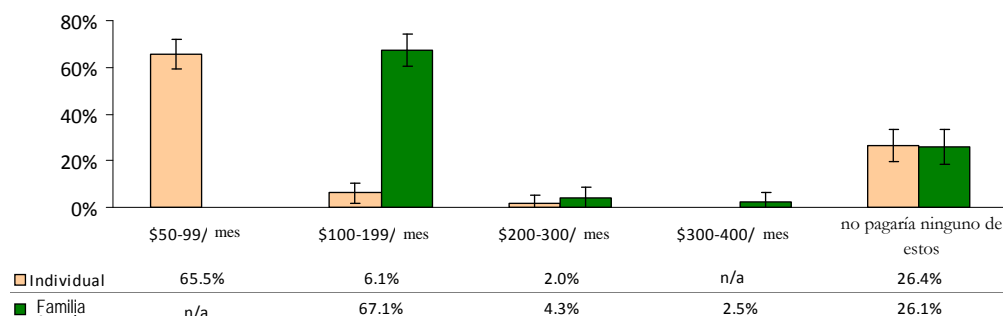
\*Carter-Pokras O, et al. Evaluación de salud general de los latinos en Baltimore (resumen 554). Am J Epidemiol 2005 Jun1;161(Supl. 11):S139.

### Latinos en los EEUU

- Según la Oficina del Censo de los EEUU, aproximadamente una tercera parte (32%) de los latinos en los EEUU no tuvieron seguro de salud durante 2007 (comparado con el 15% de todos los residentes de los EEUU).

Oficina de Censo de los EEUU, Informes de población actual, P60-236, Ingreso, pobreza y cobertura de seguro de salud en los Estados Unidos: 2008

**Disposición para pagar un plan de seguro de salud familiar entre los latinos participantes en la encuesta ProVision 2008, ciudad de Baltimore**



Fuente: Encuesta ProVision 2008. Pregunta: "¿Estaría usted interesado en un plan de seguro de salud sin requisitos legales que cubriera la mayoría de los costos de atención médica necesaria para usted o su familia?" y "Puede tener un costo mensual dicho plan de seguro. Utilice esta escala (se les muestra una tarjeta a los encuestados) para indicarme aproximadamente cuánto estaría usted dispuesto a pagar."

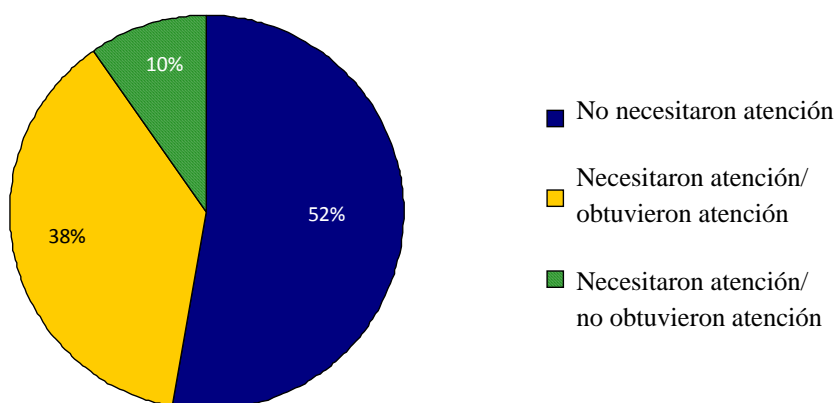
- Entre los encuestados de ProVision sin seguro de salud, el 74% estaría interesado en un plan de seguro de salud sin requisitos legales que cubriera la mayoría de los costos de atención médica necesaria para sí mismos; el 60% estaría interesado en dicho plan para su familia.
- Aproximadamente dos tercios de los encuestados de ProVision interesados en un plan de seguro de salud sin requisitos legales que cubriera la mayoría de los costos de atención médica necesaria para sí mismos estaría dispuesto a pagar de \$0 a 99/mensual por dicho plan. Una proporción similar estaría dispuesto a pagar de \$99 a 100/mensual por dicho plan para su familia.



## Acceso a la atención médica

Entre los encuestados de ProVision que tuvieron necesidad de atención médica durante el año anterior, el 20% no recibió la atención que necesitó. Los costos médicos, problemas o temor por condición migratoria y barreras de idioma fueron las tres razones más citadas para no obtener la atención médica necesaria

Necesidad y acceso a la atención médica en el último año entre los participantes de la encuesta de ProVision, latinos de la ciudad de Baltimore, 2008



Fuente: Encuesta ProVision 2008. Necesidad de atención médica: se les preguntó a los encuestados lo siguiente: "Durante el año pasado, ¿en algún momento necesitó atención médica de un profesional de la salud?" y "¿Obtuvo usted la atención médica que necesitó?"

- Poco menos de la mitad de los encuestados latinos de la ciudad de Baltimore en la encuesta de ProVision reportaron necesitar atención médica durante el año anterior. El veinte por ciento de estos encuestados no obtuvo la atención médica necesaria.
- El sesenta y uno por ciento de los encuestados de ProVision pensaron que, en general, los latinos de la ciudad de Baltimore enfrentaban barreras para obtener la atención médica necesaria.

Barreras reportadas para acceder a la atención médica a latinos de Baltimore	Porcentaje de encuestados (n=239)
Costos demasiado altos	46%
Condición migratoria impide recibir atención, Temor o Proveedores poco confiables	43%
Proveedores no hablan español	41%
Sin seguro de salud o seguro no cubre la atención	32%
Discriminación o Proveedores no respetan	14%
No sabe a dónde dirigirse	11%
Horario de oficinas poco cómodo	8%
Citas dentro de mucho tiempo	5%
Sin transporte o Centro demasiado lejos	4%

- La barrera más común para recibir atención médica que citaron los encuestados fue el alto costo (46%). Un número similar (43%) opinó que los problemas con la condición legal, temor o falta de confianza a proveedores representaba una barrera para que los latinos recibieran atención. El cuarenta y uno por ciento de los encuestados opinó que las barreras de idioma pueden impedir que los latinos reciban la atención médica necesaria y casi una tercera parte de los encuestados pensaban que la cobertura del seguro era un problema.

Fuente: Encuesta ProVision 2008. Se les preguntó a los encuestados lo siguiente: "En su opinión, si un latino necesita recibir atención médica, ¿existe alguna dificultad para que pueda recibir la atención?" A los encuestados que respondieron "sí" se les preguntó: "En su opinión, ¿cuáles son algunas razones por las que a los latinos de Baltimore se les dificulta recibir atención médica?" (Los encuestados podían indicar más de una respuesta).

## Acceso a la atención médica

### Menos de la mitad de los encuestados latinos adultos de la ciudad de Baltimore del estudio ProVision reportaron tener un lugar a donde acudir para atención médica

Lugar reportado para atención de rutina	% de encuestados con una fuente de atención de rutina (n=147)
Highlandtown Clinic (Baltimore Medical Systems)	40%
Bayview (Johns Hopkins)	5%
Caroline Street Clinic (BCHD)	5%
Hispanic Apostolate (ahora Esperanza Center)	5%
Johns Hopkins	4%
Comunidad de la persona	2%
Matilda Koval Medical Center	2%
Mercy	1%
Otro	35%

Encuesta ProVision, 2008. Pregunta: "¿Acude a algún lugar para recibir atención de rutina?" y si el encuestado respondió "sí" se le preguntó: "¿Existe alguna clínica, centro de salud, consultorio médico o algún otro lugar en particular a donde usted acude para atención de rutina o si está enfermo?"

- Menos de la mitad de los encuestados de ProVision (40%) reportaron que tenían un sitio donde acudir para atención de rutina o en caso de enfermedad. Entre quienes tenían una fuente de atención de rutina, el lugar que reportaron con mayor frecuencia fue la Clínica Highlandtown.
- La Clínica Caroline Street proporciona atención primaria de salud a adultos no asegurados que viven en códigos postales específicos del este de Baltimore. Más de la mitad (57%), de los encuestados por ProVision sabían o habían escuchado de la Clínica Caroline St. ("La Carolina"). Entre estos encuestados, 28% de los hombres y 64% de las mujeres sabían que había personal que habla español en la Clínica Caroline St.
- Casi las tres cuartas partes de los encuestados (73%) reportaron que en alguna ocasión hablaron con algún doctor, enfermero o farmacéutico sobre su salud. Entre estos encuestados, 20% comentaron su salud por última vez con un doctor, enfermero o farmacéutico dos años o más antes de la encuesta.
- Cuando se les preguntó sobre dónde reciben generalmente información sobre salud, uno de cada tres encuestados mencionó "Clínicas" 18% mencionó el "Apostolado hispano (Hispanic Apostolate)" y 12% mencionó "Centro comunitario (Community Center)" como la fuente.

Lugar o persona donde acude el encuestado para consejo cuando está enfermo	% de encuestados
Doctor, clínica médica, etc.	51%
Fuente no médica (iglesia, amigo, pariente)	29%
Sala de emergencias u hospital	7%
Farmacia	4%
Sanador tradicional	0%
Otro	27%

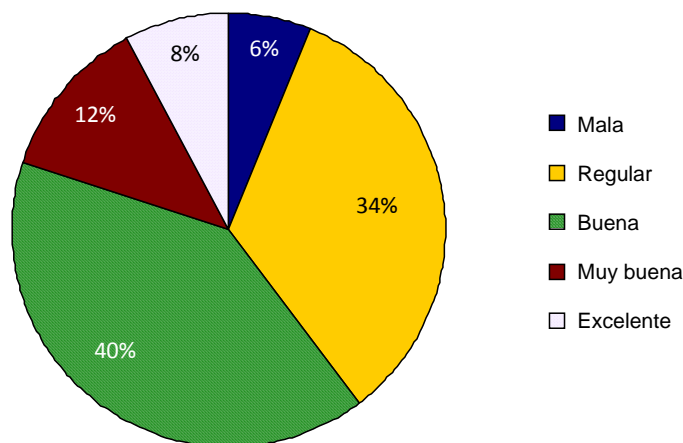
Encuesta ProVision, 2008. Pregunta: "¿A dónde acude para recibir asesoría cuando está enfermo?" (el encuestado puede nombrar varios lugares/personas).

Fuente de información de salud	% de encuestados
Clínicas	35%
Hispanic Apostolate (ahora Esperanza Center)	18%
Centro comunitario	12%
Doctores	10%
Amigos	8%
Libros, folletos	6%
Familia	4%
Iglesia	2%
Del lugar de trabajo	1%
Farmacias	1%
Ningún lado	5%
No lo sabe	22%

Fuente: Encuesta ProVision 2008. Pregunta: "¿Dónde recibe generalmente información sobre la salud?" (el encuestado puede nombrar varias fuentes)

Tres de cinco latinos de la ciudad de Baltimore encuestados por ProVision 2008 reportaron su estado de salud como “buena,” “muy buena” o “excelente”.

Estado de salud propia reportada por el encuestado, latinos de la ciudad de Baltimore en la encuesta ProVision 2008

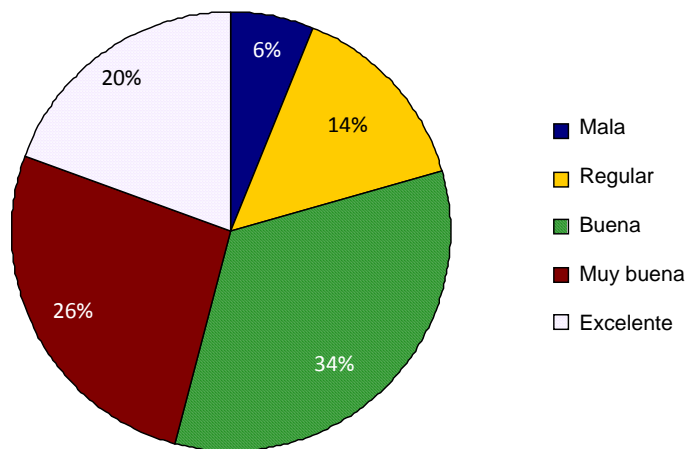


Fuente: Encuesta ProVision 2008. Pregunta: "En general, ¿diría usted que su salud es: mala, regular, buena, muy buena o excelente?" (n=364)

Los latinos encuestados por ProVision generalmente reportaron dos veces más tener salud “regular” o “mala”, en comparación con los encuestados de la ciudad de Baltimore de todas las etnias (40% vs. 20%).

- Según la encuesta telefónica del Sistema de Vigilancia de Factores Conductuales y de Riesgo de Maryland 2007, cuatro de cada cinco residentes de la ciudad de Baltimore reportaron su salud como “buena,” “muy buena” o “excelente”.

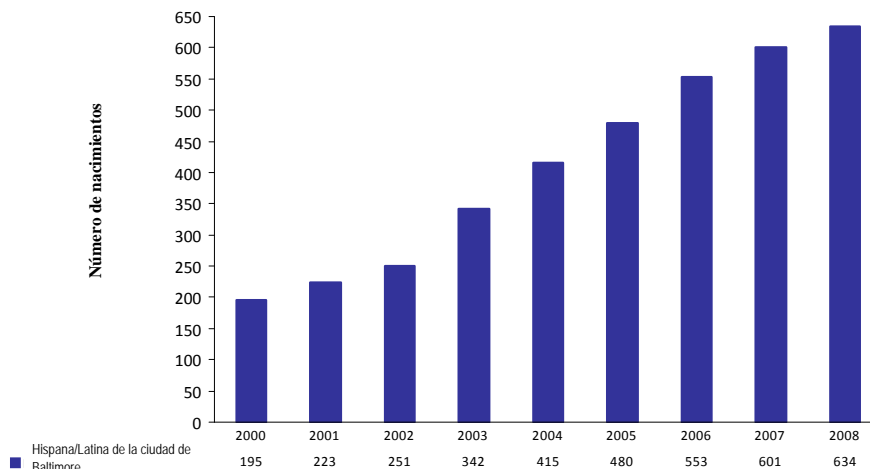
Estado de salud propia reportada por el encuestado, todos los residentes de la ciudad de Baltimore encuestados en el Sistema de Vigilancia de Factores Conductuales y de Riesgo de Maryland (BRFSS) 2007



Fuente: Encuesta del Sistema de Vigilancia de Factores Conductuales y de Riesgo de Maryland 2007. Pregunta: "En general, ¿diría usted que su salud es: mala, regular, buena, muy buena o excelente?" (n=497)

**En 2008, nacieron 634 bebés de madres hispanas/latinas en la ciudad de Baltimore, lo que representó el 6.4% de todos los nacimientos en la ciudad**

**Número de nacimientos de madres hispanas/latinas, ciudad de Baltimore, 2000-2008**



**Latinos en los EEUU y Maryland**

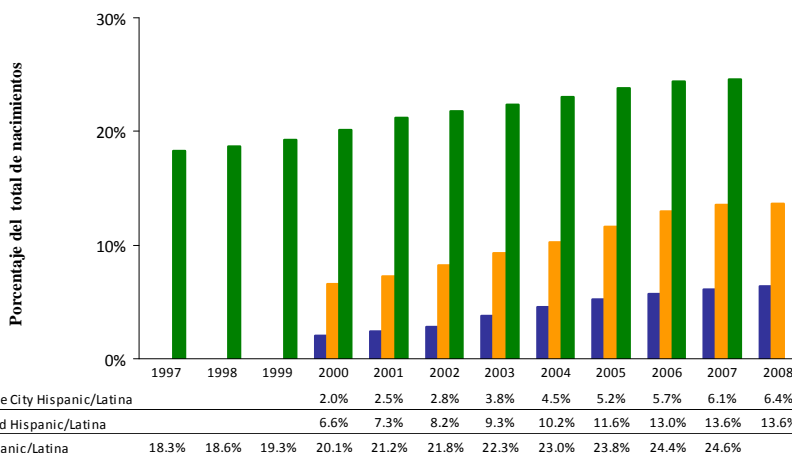
- ◆ **EEUU, 2007:** 1,061,970 (25% del total de nacimientos)
- ◆ **Maryland, 2008\*:** 10,533 (14% del total de nacimientos)

*\*preliminar*

Fuente: Administración del Registro Civil, Departamento de Salud e Higiene Mental de Maryland. Informes anuales de Registro Civil de Maryland 2003-2007, Informe Preliminar de Registro Civil de Maryland 2008, los datos de 2000-2002 provienen de un análisis de datos de la Administración del Registro Civil del Departamento de Salud de la ciudad de Baltimore. No hay datos de etnia hispana/latina previos a 2000 para la ciudad de Baltimore y Maryland. Incluye todos los nacimientos de madres de origen hispano/latino de cualquier raza.

**Porcentaje del total de nacimientos de madres hispanas/latinas, Ciudad de Baltimore, Maryland y EEUU, 1997-2008**

• Desde 2000, el número y la proporción de todos los nacimientos en la ciudad de madres latinas ha aumentado más del triple a medida que la población general de latinos ha aumentado.



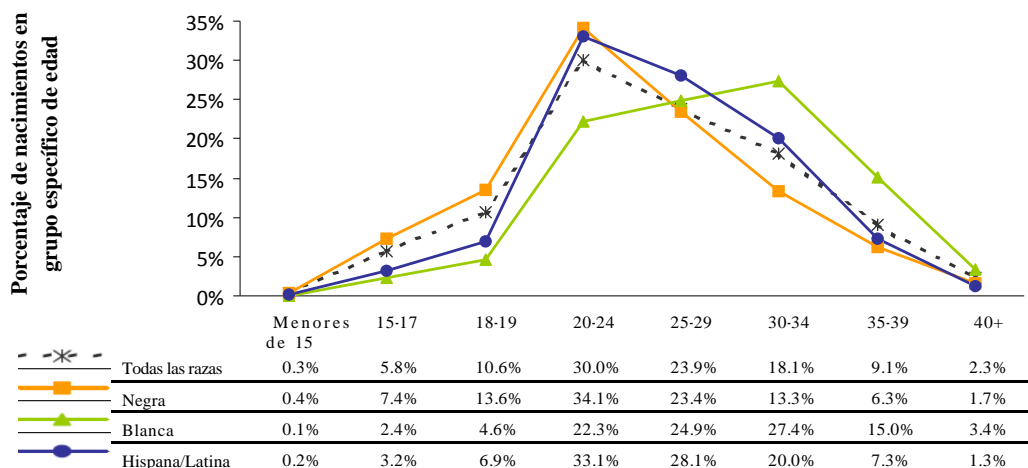
Fuente: Datos de la ciudad de Baltimore y Maryland: Administración del Registro Civil, Departamento de Salud e Higiene Mental de Maryland. Informes anuales de Registro Civil de Maryland 2003-2007, Informe Preliminar de Registro Civil de Maryland 2008, los datos de 2000-2002 provienen de un análisis de datos de la Administración del Registro Civil del Departamento de Salud de la ciudad de Baltimore. No hay datos de etnia hispana/latina previos a 2000 para la ciudad de Baltimore y Maryland. Datos de EEUU: Centro Nacional de Estadísticas de Salud. Nacimientos: Datos finales de 2006 y nacimientos: Datos preliminares para 2007. Los datos de nacimientos 2008 todavía no estaban disponibles para los EEUU. Incluye todos los nacimientos de madres de origen hispano/latino de cualquier raza.

- Un índice general de fertilidad se expresa como el número de nacimientos por 1,000 mujeres entre 15 y 44 años de edad y se puede usar para comparar la fertilidad de diferentes poblaciones. Los conteos subestimados de la población de latinos en la ciudad de Baltimore dificultan la comparación de los índices de fertilidad de este grupo con los índices de otros grupos en la ciudad de Baltimore o con los latinos en todo el país (vea más información en la página 6).
- El índice general de fertilidad de las latinas en la ciudad de Baltimore calculado a partir del Censo y los estimados de población comunitaria está en el rango de **73 a 162 nacimientos por 1,000 mujeres entre 15 y 44 años de edad**.
- El índice de fertilidad entre las mujeres hispanas en todo el país fue de 102 por 1,000 mujeres entre 15 y 44 años en 2007 que es casi 50% mayor al índice general de fertilidad de las mujeres de todas las razas/etnias en los EEUU (69.5 por 1,000).

# Salud materna e infantil

De los 634 nacimientos de madres latinas en la ciudad de Baltimore en 2008, uno de cada diez fue producto de madres menores de 20 años de edad (comparado con uno de seis nacimientos entre madres de todas las etnias).

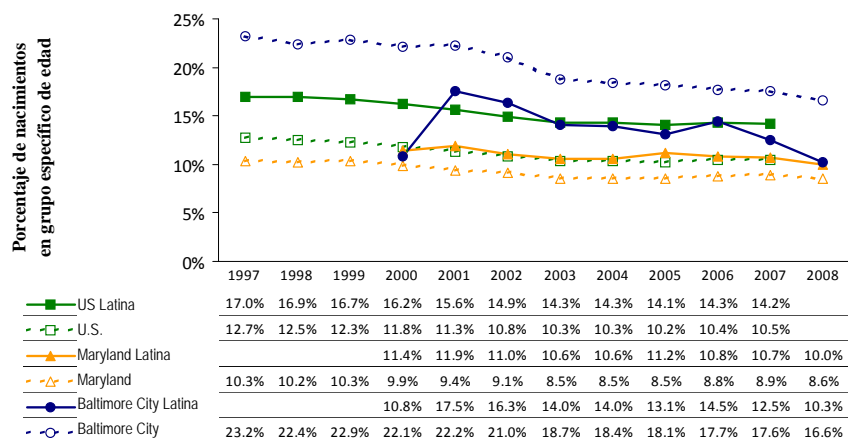
Porcentaje del total de nacimientos por edad de madre y raza/etnia, ciudad de Baltimore, 2008



Fuente: Administración del Registro Civil, Departamento de Salud e Higiene Mental de Maryland. Informe Preliminar del Registro Civil de Maryland 2008. Los porcentajes por etnia hispana/latina incluyen todos los nacimientos de madres de cualquier raza.

- La edad pico en la cual las madres latinas de la ciudad de Baltimore tuvieron bebés en 2008 fue entre 20 y 24 años, similar a la edad pico entre todas las madres de la ciudad de Baltimore que tuvieron bebé ese año.
- Desde 2000, el porcentaje de nacimientos de madres menores de 20 años de edad ha disminuido entre las mujeres de todas las etnias en la ciudad de Baltimore, Maryland y los EEUU. En 2007, 12.5% de los nacimientos de madres latinas de la ciudad de Baltimore fue de mujeres menores de 20 años de edad, menos que el índice entre todas las mujeres de la ciudad (17.6%) y entre las latinas de todo el país (14.2%).

Porcentaje de nacimientos vivos de madres menores de 20 años de edad por etnia, Ciudad de Baltimore, Maryland (1997-2008) y EEUU (1997-2007)



Fuente: Datos de la ciudad de Baltimore y Maryland: Administración del Registro Civil, Departamento de Salud e Higiene Mental de Maryland. Informes anuales de Registro Civil de Maryland 1997-2007, Informe Preliminar de Registro Civil de Maryland 2008, los datos por etnia hispana/latina de 2000-2002 provienen de un análisis de datos de la Administración del Registro Civil del Departamento de Salud de la ciudad de Baltimore No hay datos de etnia hispana/latina previos a 2000 para la ciudad de Baltimore y Maryland. Datos de EEUU: Centro Nacional de Estadísticas de Salud. Datos finales de nacimientos 1997-2006 y Datos Preliminares de 2007. Los datos de nacimientos 2008 todavía no estaban disponibles. Los porcentajes por etnia hispana/latina incluyen todos los nacimientos de madres de cualquier raza.

# Salud materna e infantil

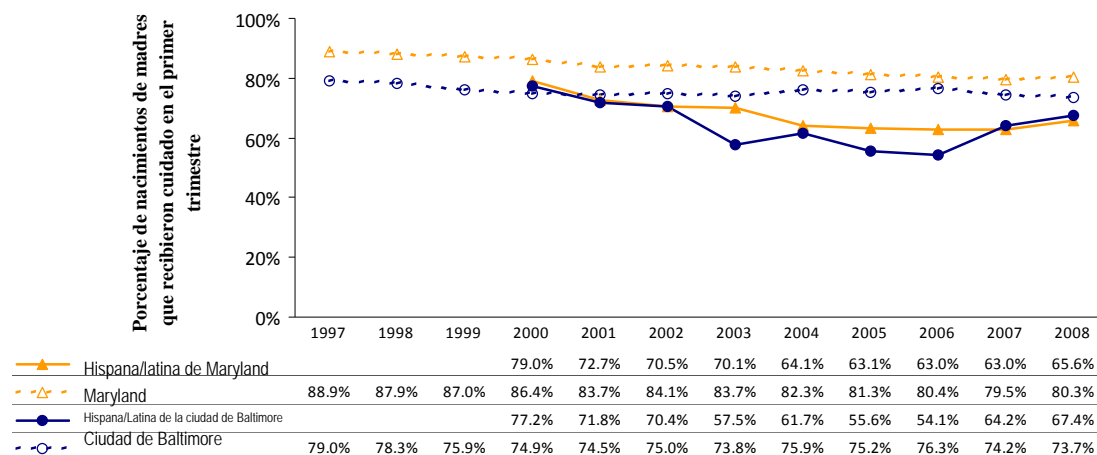
**Atención en el primer trimestre:** Consulta inicial dentro de los primeros tres meses del embarazo

**Importancia:** El cuidado prenatal temprano promueve un embarazo saludable y buenos resultados al nacer (prevención de defectos de nacimiento, parto prematuro, etc.)

**Estadística nacional:** En 2006, 83% de las madres recibieron atención en el primer trimestre **Objetivo 2010 de personas sanas:** 90%

**Las madres latinas de la ciudad de Baltimore fueron menos propensas a recibir cuidado prenatal durante el primer trimestre y más propensas a recibir cuidado prenatal tardío o no recibirlo en comparación con todas las madres en la ciudad y las madres latinas en todo el país.**

**Porcentaje de nacimientos de mujeres embarazadas que reciben cuidado prenatal durante el primer trimestre, ciudad de Baltimore y Maryland por etnia, 1997-2008**



## Cuidado prenatal entre latinas en los EEUU, 2006

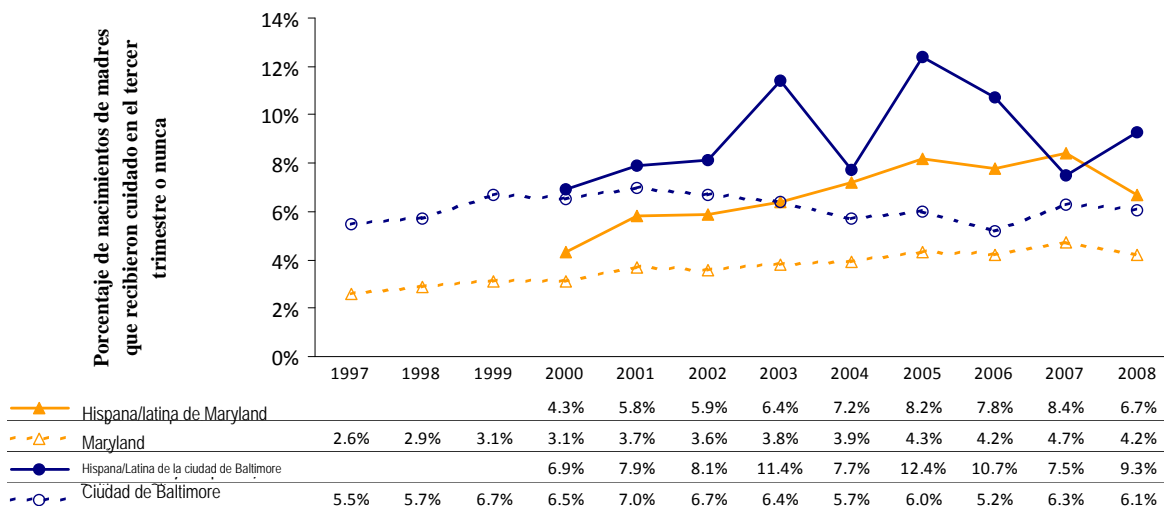
- ◆ 77% de las madres latinas recibieron cuidado prenatal en el primer trimestre
- ◆ 5% recibieron cuidado prenatal tardío o no lo recibieron

Información de los estados que usan la revisión 1989 (versión sin revisar) del acta de nacimiento. Centro Nacional de Estadísticas de Salud—Nacimientos: Datos finales para 2006, tabla II.



**Alerta de datos:**  
Pocos números

**Porcentaje de nacimientos de mujeres embarazadas que recibieron cuidado tardío (tercer trimestre) o ningún cuidado prenatal, ciudad de Baltimore y Maryland por etnia, 1997-2008**



Fuente: Administración del Registro Civil, Departamento de Salud e Higiene Mental de Maryland. Informes anuales de Registro Civil de Maryland 1997-2007, Informe Preliminar de Registro Civil de Maryland 2008, los datos por etnia hispana/latina de 2000-2002 provienen de un análisis de datos de la Administración del Registro Civil del Departamento de Salud de la ciudad de Baltimore No hay datos de etnia hispana/latina previos a 2000 para la ciudad de Baltimore y Maryland. Incluye todos los nacimientos de madres de origen hispano/latino de cualquier raza.

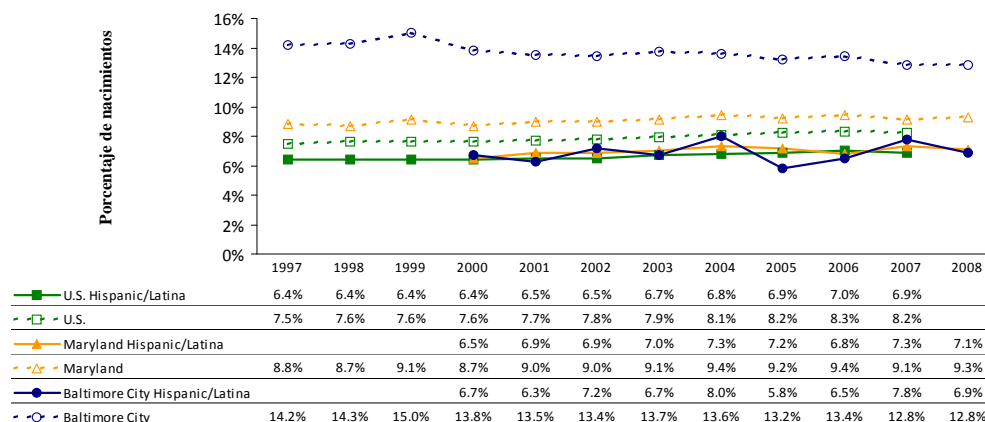
# Salud materna e infantil

**Bajo peso al nacer:** Bebés que pesan menos de 2,500 gramos (aprox. 5 libras, 8 onzas) al nacer. **Importancia:** El peso al nacer es el factor más importante que afecta la mortandad neonatal y es un determinante importante de la mortandad post-neonatal; con un bajo peso al nacer, los bebés tienen mayor riesgo de sufrir discapacidades del desarrollo y problemas respiratorios.

**Estadística nacional:** En 2006, 8.3% de los bebés nacieron con poco peso. **Objetivo 2010 de personas sanas:** 5.0%

**En 2008, las madres latinas de la ciudad de Baltimore tuvieron casi la mitad de posibilidades de tener un bebé con bajo peso al nacer o prematuro en comparación con las madres de toda la ciudad.**

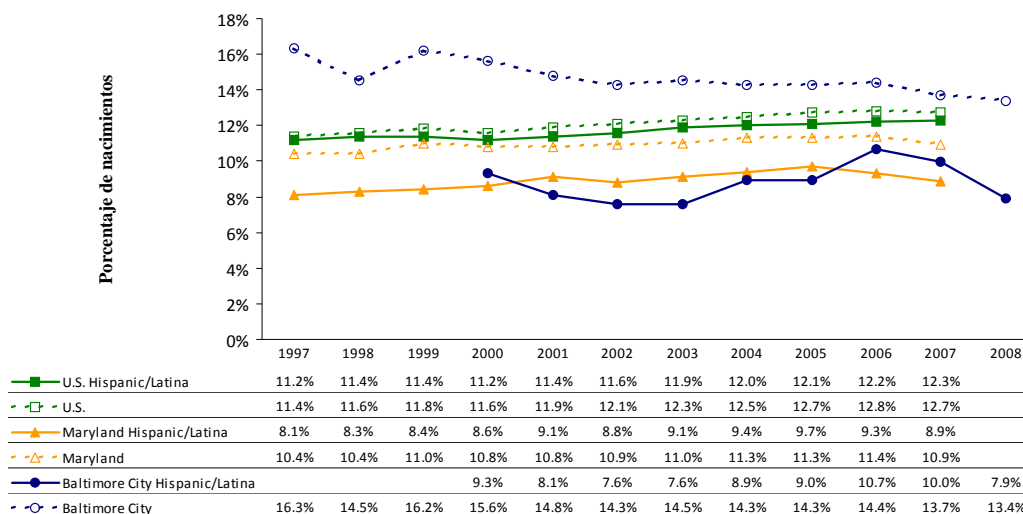
**Porcentaje de nacimientos con bajo peso por etnia, Ciudad de Baltimore, Maryland y EEUU, 1997-2008**



Fuente: Administración del Registro Civil, Departamento de Salud e Higiene Mental de Maryland. Informes anuales de Registro Civil de Maryland 1997-2007, Informe Preliminar de Registro Civil de Maryland 2008, los datos por etnia hispana/latina de 2000-2002 provienen de un análisis de datos de la Administración del Registro Civil del Departamento de Salud de la ciudad de Baltimore. No hay datos de etnia hispana/latina previos a 2000 para la ciudad de Baltimore y Maryland. Datos de EEUU: Centro Nacional de Estadísticas de Salud. Nacimientos: Datos finales de 2006 y nacimientos: Datos preliminares para 2007. Los datos de nacimientos 2008 todavía no estaban disponibles para los EEUU. Incluye todos los nacimientos de madres de origen hispano/latino de cualquier raza.

- A pesar de tener menos probabilidades de recibir cuidado prenatal durante el primer trimestre, los bebés de mujeres latinas tuvieron mejores resultados al nacer que los de madres en toda la ciudad. En 2008, el 7% de los nacimientos de madres latinas fueron con bajo peso al nacer y el 8% fueron prematuros; entre madres de todas las etnias, el 13% de los nacimientos fueron con bajo peso y el 13% fueron prematuros.

**Porcentaje de nacimientos prematuros por etnia, Ciudad de Baltimore, Maryland y EEUU, 1997-**

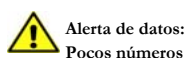


Fuente: Administración del Registro Civil, Departamento de Salud e Higiene Mental de Maryland. Informes anuales de Registro Civil de Maryland 1997-2007, Informe Preliminar de Registro Civil de Maryland 2008, los datos por etnia hispana/latina de 2000-2002 provienen de un análisis de datos de la Administración del Registro Civil del Departamento de Salud de la ciudad de Baltimore. No hay datos de etnia hispana/latina previos a 2000 para la ciudad de Baltimore y Maryland. Datos de EEUU: Centro Nacional de Estadísticas de Salud. Nacimientos: Datos finales de 2006 y nacimientos: Datos preliminares para 2007. Los datos de nacimientos 2008 todavía no estaban disponibles para los EEUU. Incluye todos los nacimientos de madres de origen hispano/latino de cualquier raza.

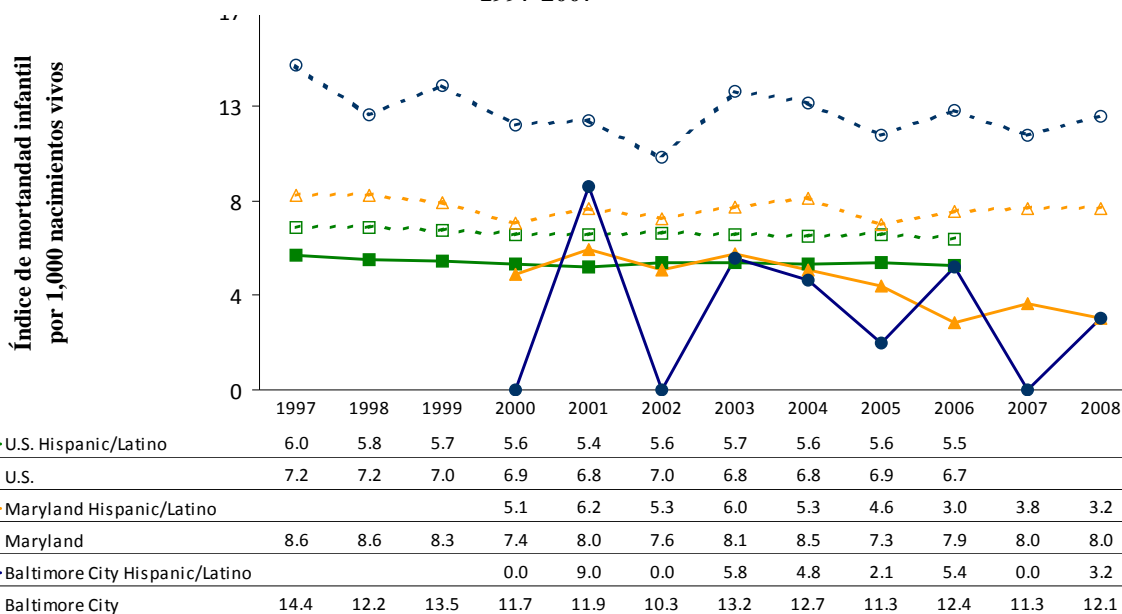
# Mortandad infantil

**Mortandad infantil:** Muerte de un bebé de menos de un año de edad (Índice de mortandad infantil: el número de muertes de bebés por cada 1,000 nacimientos vivos) **Importancia:** Se considera uno de los indicadores de salud más sensibles de una población. **Estadística nacional:** 6.7 muertes infantiles por 1,000 nacimientos vivos en 2006. **Objetivo 2010 de personas sanas:** 4.5 por 1,000 nacimientos vivos

**Durante 2000-2007, el índice de mortandad infantil de latinos de la ciudad de Baltimore fue más de tres veces menor en comparación con el índice de toda la ciudad**



**Índice de mortandad infantil, ciudad de Baltimore, Maryland y EEUU por etnia, 1997-2007**



Fuente: Administración del Registro Civil, Departamento de Salud e Higiene Mental de Maryland. Informes anuales de Registro Civil de Maryland 1997-2007, Informe Preliminar de Registro Civil de Maryland 2008. Los datos por etnia hispana/latina de 2000-2002 provienen de un análisis de datos de la Administración del Registro Civil del Departamento de Salud de la ciudad de Baltimore. No hay datos de etnia hispana/latina previos a 2000 para la ciudad de Baltimore y Maryland. Datos de EEUU: Centro Nacional de Estadísticas de Salud. Datos de 1997-2005 de un conjunto de datos de muertes al nacer/infantiles vinculados al periodo 2005. Datos 2006 de muertes: Datos finales para 2006. Las personas de etnia hispana/latina pueden ser de cualquier raza.

- En promedio durante 2000-2007, el índice de mortandad infantil entre latinos de la ciudad de Baltimore (3.4 por 1,000 nacimientos vivos) fue menor que un tercio del índice de mortandad entre los bebés de la ciudad de Baltimore de todas las razas y etnias. El índice promedio de mortandad infantil en toda la ciudad durante 2000-2007 fue de 11.9 por 1,000 nacimientos vivos.

La tendencia en el tiempo de los índices de mortandad infantil entre latinos se debe interpretar con precaución, ya que el índice puede aumentar y disminuir bastante año con año debido al número reducido de muertes infantiles que ocurren en la población latina.



## Mortandad infantil

Durante 2000-2007, los defectos congénitos fueron la causa principal de muertes entre los bebés latinos de la ciudad de Baltimore.



Alerta de datos:  
Pocos números

Causas principales de muerte infantil en la ciudad de Baltimore y los EEUU	Ciudad de Baltimore, 2006		Latinos ciudad de Baltimore 2000-2007		Estados Unidos 2005		Latinos Estados Unidos 2005									
	Rango	Número	Índice*	Rango	Número	Índice*	Rango	Número	Índice*							
Todas las causas		121	12.4	100%	10	3.3	100%	28384	6.9	100%	5537	5.6	100%			
Enfermedades relacionadas con la gestación corta y peso bajo al nacer no especificado	1	31	3.2	26%	2	0.7	20%	2	4698	1.1	17%	2	892	0.9	16%	
Síndrome de muerte súbita infantil	2	20	2.0	17%	--	0	0.0	0%	3	2234	0.5	8%	4	277	0.3	5%
Anomalías congénitas	3	12	1.2	10%	1	4	1.3	40%	1	5571	1.3	20%	1	1373	1.4	25%
Recién nacido afectado por complicaciones maternas o embarazo	4	10	1.0	8%	--	0	0.0	0%	4	1769	0.4	6%	3	299	0.3	5%
Sepsis bacteriana del recién nacido	5	5	0.5	4%	--	0	0.0	0%	no en las cinco causas principales de los EEUU							
Recién nacido afectado por complicaciones maternas de placenta, cordón y membranas	6	4	0.4	3%	3	1	0.3	10%	5	1095	0.3	4%	5	203	0.2	4%
Accidentes	--	0	0.0	0%	3	1	0.3	10%	no en las cinco causas principales de los EEUU							


Fuente: Datos de la ciudad de Baltimore: Departamento de Salud de la ciudad de Baltimore. Análisis de datos de la Administración del Registro Civil del Departamento de Salud e Higiene Mental de Maryland. Datos de EEUU: Mathews TJ, MacDorman MF. Estadísticas de mortandad infantil del conjunto de datos de muertes al nacer/infantiles vinculados al período 2005. Informes del registro civil nacional; vol 57 no 2, Hyattsville, Maryland: Centro Nacional de Estadísticas de Salud. 2008. \*Índice por 1,000 bebés nacidos vivos. Ver las notas técnicas con más información acerca de la clasificación de las causas principales de muerte. -- no está clasificada porque no hubo muertes en esta categoría.

- Durante 2000-2007, los defectos congénitos fueron la causa principal de muertes entre los bebés latinos de la ciudad de Baltimore y de los EEUU. Esta fue también la principal causa de muertes infantiles entre los bebés de todas las etnias en los EEUU y fue la tercera causa en 2006 entre los bebés de la ciudad de Baltimore. Los trastornos relacionados con el bajo peso al nacer y baja edad de gestación provocaron el segundo número más alto de muertes (20% de todas las muertes) entre los bebés latinos.

# Enfermedades infecciosas

**Importancia:** Enfermedad infecciosa incurable que es fatal si no se trata adecuadamente **Estadística nacional:** En 2006 ocurrieron 56,300 infecciones nuevas de VIH. **Objetivo 2010 de personas sanas:** SIDA: 1.0 casos nuevos por 100,000

## El número de individuos latinos que viven con VIH o SIDA en la ciudad de Baltimore ha crecido más del triple desde 1997.

 **Alerta de datos:**  
Etnia

### VIH/SIDA entre latinos de la ciudad de Baltimore:

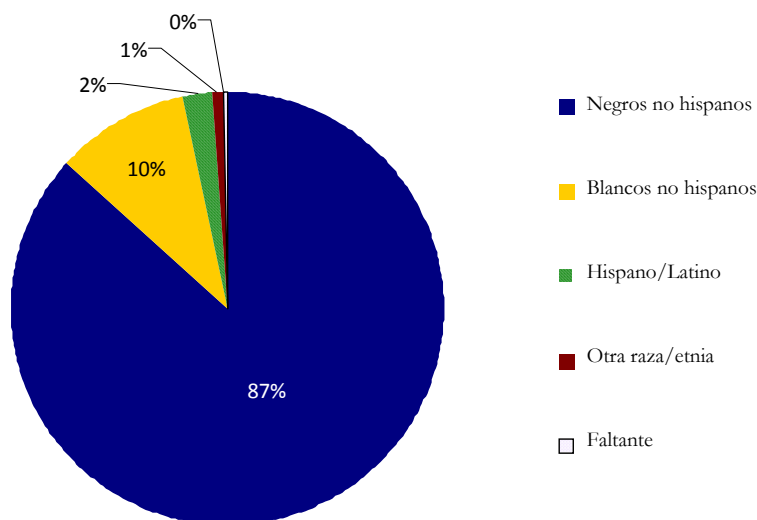
Casos nuevos de VIH diagnosticados en 2007: **24**

Latinos que viven con VIH/SIDA: **175**

**1.3%** de los residentes de la ciudad que viven con VIH/SIDA en 2007 eran latinos

Los latinos de la ciudad de Baltimore constituyen el **19%** de los latinos de Maryland que viven con VIH/SIDA:

### Nuevos casos diagnosticados con VIH por raza/etnia, ciudad de Baltimore, 2007



- En 2007, los residentes latinos constituyeron el 2% de los casos con diagnóstico nuevo de VIH en la ciudad de Baltimore.
- En 2007, el 42% de los casos con diagnóstico nuevo de VIH entre latinos estuvo asociado con la categoría de transmisión por contacto sexual varón-varón y **un tercio** estuvo asociado con la categoría de transmisión por contacto heterosexual (% entre los casos para los cuales se contó con datos del factor de riesgo).

Fuente: Nuevos casos diagnosticados del Departamento de Salud e Higiene Mental de Maryland, Administración de SIDA, Centro de Vigilancia y Epidemiología reportados hasta 12/31/2008.

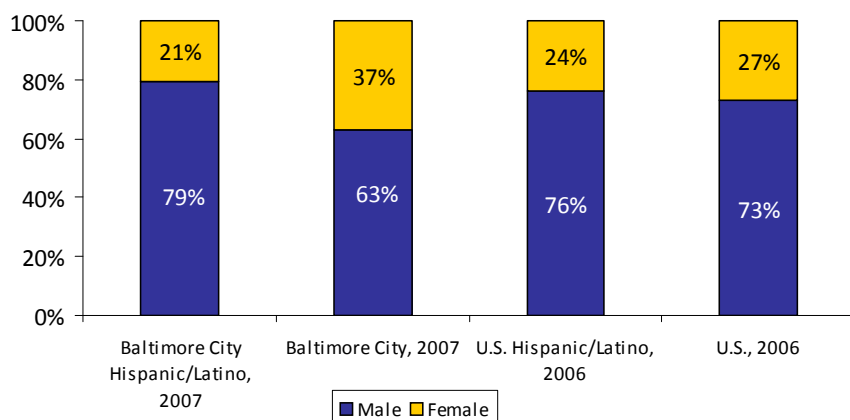
### Nuevas infecciones de VIH entre latinos de los EEUU, 2006

- ◆ Se estiman 9,730 infecciones nuevas de VIH entre latinos en todo el país (índice de 29.4 por 100,000)
- ◆ 17% del total estimado de infecciones nuevas de VIH en los EEUU en 2006
- ◆ 72% de las infecciones nuevas estuvieron asociadas con transmisión por contacto sexual varón-varón entre los hombres latinos de los EEUU y los hombres de los EEUU en general
- ◆ El contacto heterosexual de alto riesgo fue la categoría predominante de transmisión (83%) entre las mujeres latinas de los EEUU, similar a las mujeres de los EEUU en general (80%)

CDC. Estimados de la subpoblación del Sistema de Vigilancia de Incidencia de VIH—Estados Unidos, 2006. *MMWR* 2008;57:985--89.

# Enfermedades infecciosas

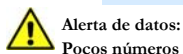
**Sexo de los nuevos casos de VIH en la ciudad de Baltimore, 2007 y nuevas infecciones por VIH estimadas en los EEUU, 2006 por etnia**



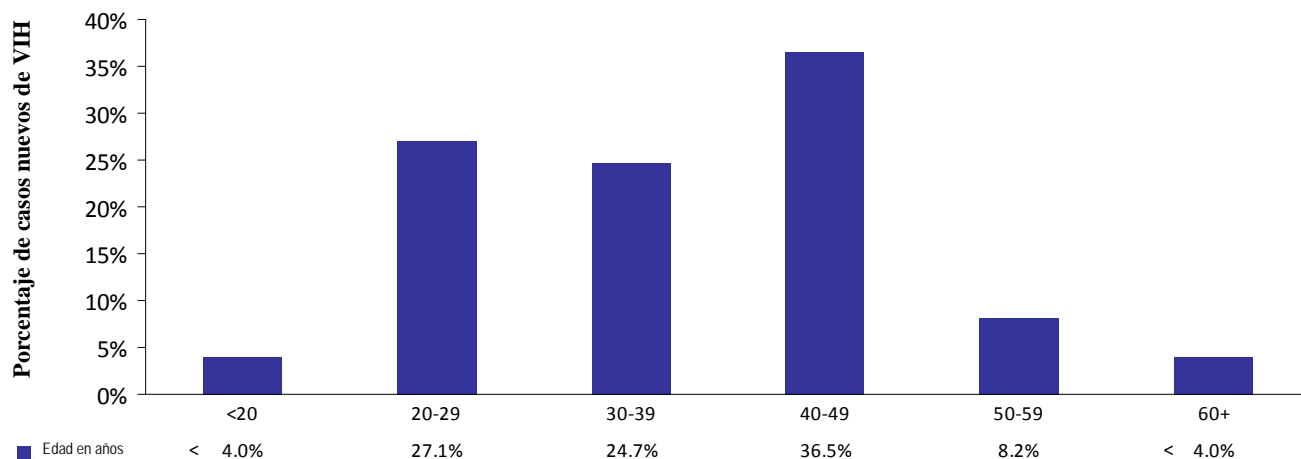
Fuente: Departamento de Salud e Higiene Mental de Maryland, Administración de SIDA, Casos de VIH diagnosticados en 2007 por etnia, según informes al 12/31/2008. Datos de EEUU: CDC. Estimados de la subpoblación del Sistema de Vigilancia de Incidencia de VIH—Estados Unidos, 2006. MMWR 2008;57:985-89.

- En 2007, la mayoría de los latinos de la ciudad de Baltimore diagnosticados con un caso nuevo de VIH fueron hombres (79%), similar a la proporción de infecciones nuevas de VIH estimadas entre los latinos a nivel nacional en 2006 (76%). En la ciudad, los hombres constituyeron el 63% de los nuevos casos de VIH diagnosticados en 2007 comparado con el 73% de las infecciones nuevas estimadas a nivel nacional en 2006.

- Entre los latinos de la ciudad de Baltimore a quienes se les diagnosticó un nuevo caso de VIH durante 2004-2007, la proporción más alta de casos se presentó entre 40-49 años de edad (37%). (Tomando solo datos de 2007, la proporción más alta de casos nuevos de VIH se presentó entre 20-29 años de edad (42%), sin embargo, esta proporción se debe interpretar con precaución, ya que el número de eventos en un año entre latinos es mínimo y puede llevar a proporciones que fluctúan sustancialmente de un año a otro).
- En 2006, la proporción más alta de nuevas infecciones de VIH entre latinos de los EEUU y residentes de los EEUU en general se presentaron entre personas de 13-29 años de edad (40% y 34% respectivamente).



**Grupo de edad de casos nuevos de VIH diagnosticados entre latinos, ciudad de Baltimore, 2004-2007**



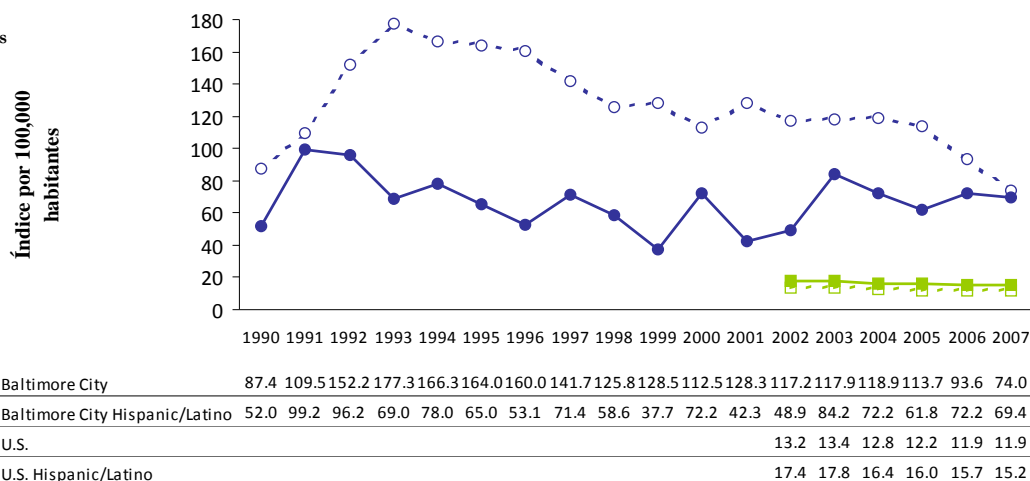
Fuente: Departamento de Salud e Higiene Mental de Maryland, Administración de SIDA, Casos de VIH diagnosticados entre hispanos/latinos en 2004-2007, según informes al 12/31/2008.

# Enfermedades infecciosas



Alerta de datos:  
Población  
Etnia  
Pocos números

**Diagnósticos de SIDA reportados por año de diagnóstico y etnia  
Ciudad de Baltimore y EEUU, 1990-2007**



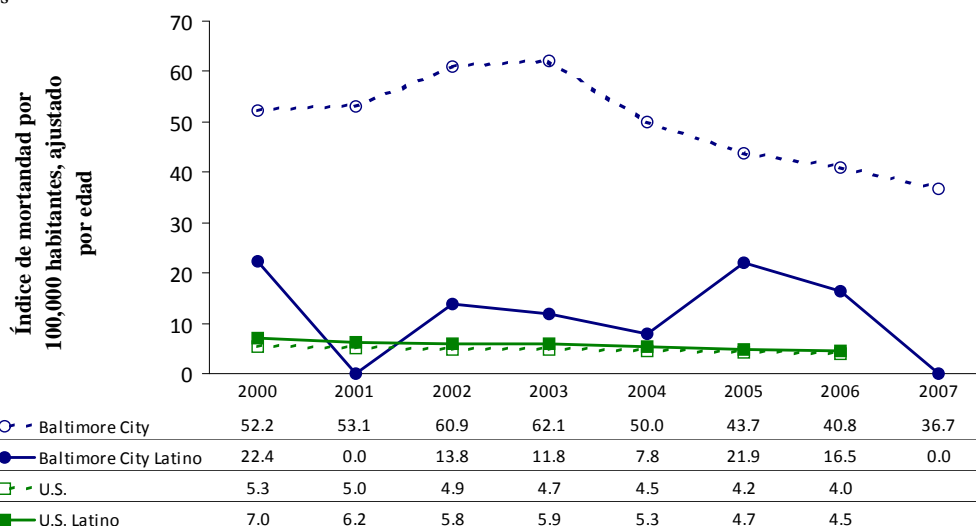
Fuente: Datos de la ciudad de Baltimore: Departamento de Salud e Higiene Mental de Maryland, Administración de SIDA, Centro de Vigilancia y Epidemiología: Casos de VIH reportados con diagnóstico de SIDA (Diagnósticos de SIDA reportados) en residentes de la ciudad de Baltimore en Diagnóstico de SIDA por año de diagnóstico de SIDA según reporte por nombre hasta 12/31/08. Datos de EEUU: Centros para el control y prevención de enfermedades. Informes de vigilancia de VIH/SIDA 2006 y 2007; Estos números no representan los conteos de casos reportados. Más bien, estos números son estimados puntuales, que resultan de ajustes de conteos de casos reportados Los conteos de casos reportados han sido ajustados por retrasos de reporte y por redistribución de casos en personas inicialmente reportadas sin un factor de riesgo identificado, pero no por reporte incompleto.

- Desde que alcanzó su pico en 1993, el índice de diagnósticos de SIDA entre los residentes de la ciudad de Baltimore ha disminuido de manera consistente. A lo largo de las últimas dos décadas, el índice entre los latinos se ha mantenido por debajo del índice entre residentes de toda la ciudad; sin embargo, en 2007, los índices eran comparables\*.
- El índice ajustado por edad de muertes donde el VIH/SIDA fue la causa principal ha disminuido aproximadamente en 30% entre todos los residentes de la ciudad de Baltimore desde 2000. El índice entre los latinos de la ciudad de Baltimore fue, en promedio, aproximadamente 75% menor al índice entre todos los residentes durante 2000-2007\*. (\*Los índices para latinos están basados en un número reducido de eventos; por ello, la interpretación de las tendencias y las comparaciones de índices con otros grupos se deben considerar con precaución).



Alerta de datos:  
Población, Etnia  
Pocos números

**Índices de mortalidad por VIH/SIDA ajustados por edad, por etnia,  
Ciudad de Baltimore y EEUU, 2000-2007**



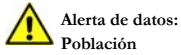
Fuente: Datos de la ciudad de Baltimore: Departamento de Salud de la ciudad de Baltimore. Análisis de datos de la Administración del Registro Civil del Departamento de Salud e Higiene Mental de Maryland. Datos de EEUU: Muertes: Datos finales para 2000-2006. Informes del registro civil nacional; vols. 50 -57, Hyattsville, Maryland: Centro Nacional de Estadísticas de Salud.

# Enfermedades infecciosas

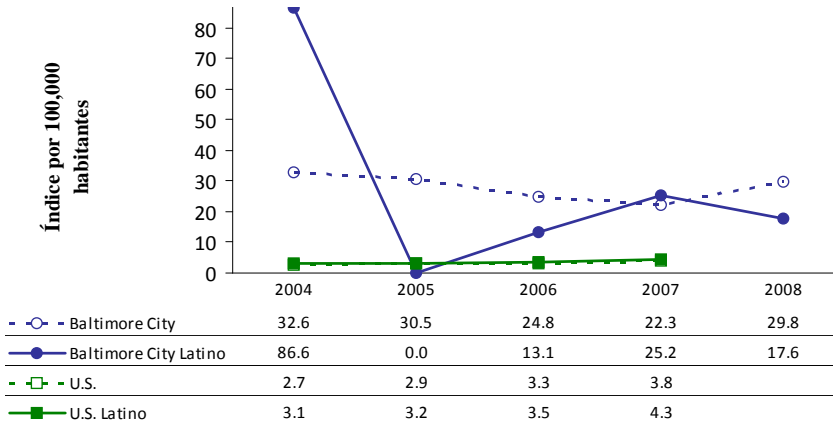
En promedio durante 2004-2008, los índices de sífilis primaria y secundaria entre latinos de la ciudad de Baltimore fueron comparables a los índices entre los residentes de toda la ciudad.

## Sífilis

**Importancia:** Altamente infecciosa; si no es tratada, puede provocar daños fatales a órganos, neurológicos y cardiovasculares. La infección durante el embarazo aumenta el riesgo de la madre de tener un parto con el feto muerto o dar a luz a un bebé que muere al poco tiempo de nacido. Cuando no se trata, un bebé con sífilis congénita tiene el riesgo de presentar retardos en el desarrollo, convulsiones o la muerte. **Estadística nacional:** En 2007, índice de 3.8 por 100,000 **Objetivo 2010 de personas sanas:** 0.2 por 100,000 (Primaria y Secundaria)



Índices de incidencia de sífilis primaria y secundaria (por año reportado),  
Ciudad de Baltimore y EEUU, 2004-2008



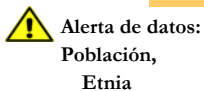
Fuente: Departamento de Salud de la ciudad de Baltimore, Oficina de Prevención de STD/NIH (índices de sífilis preliminares para 2008); Datos de EEUU: datos de Vigilancia de STD en declaración nacional de los Centros para el control y prevención de enfermedades. Vigilancia de enfermedades por transmisión sexual, 2007. Atlanta, GA: Departamento de Salud y Servicios Humanos de los EEUU; Diciembre 2008.

- Desde 2004, se han presentado, en promedio, aproximadamente **180** casos de sífilis primaria y secundaria (P&S) por año entre todos los residentes de la ciudad de Baltimore y menos de **5** casos por año entre los residentes latinos de la ciudad de Baltimore (en 2004, se presentó un brote entre los latinos de la ciudad de Baltimore).
- En 2008, comparado con el año anterior, los índices de incidencia de sífilis P&S aumentaron en 34% en toda la ciudad y disminuyeron en 30% entre los latinos de la ciudad de Baltimore.

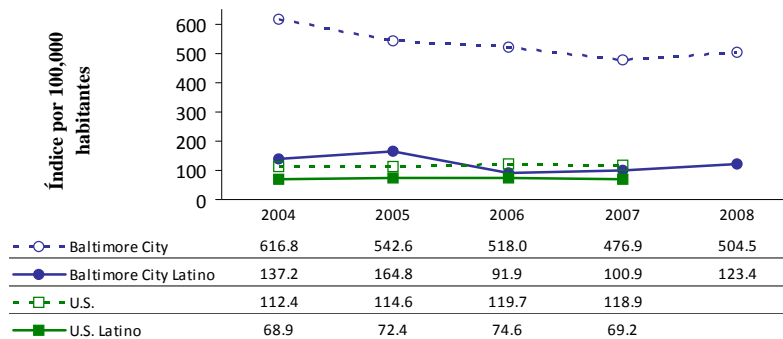
- En promedio, durante 2004-2008 los latinos de la ciudad de Baltimore tuvieron un índice de sífilis P&S similar al índice de todos los residentes de la ciudad de Baltimore (28.5 vs. 28.0 por 100,000). Durante 2004-2007, los latinos de la ciudad de Baltimore tuvieron un índice ligeramente 9 veces superior al índice entre los latinos a nivel nacional (31.3 vs. 3.5 por 100,000).

## Gonorrea

**Importancia:** Causa principal de la enfermedad inflamatoria de la pelvis (PID) entre las mujeres de los EEUU. La PID puede provocar infertilidad, embarazo extrauterino y dolor crónico de la pelvis. **Estadística nacional:** En 2007, índice de 118.9 por 100,000. **Objetivo 2010 de personas sanas:** 19 casos nuevos por 100,000



Índices de incidencia de gonorrea (por año de reporte),  
Ciudad de Baltimore y EEUU, 2004-2008



Fuente: Departamento de Salud de la ciudad de Baltimore, Oficina de Prevención de STD/NIH; Datos de EEUU: datos de Vigilancia de STD en declaración nacional de los Centros para el control y prevención de enfermedades. Vigilancia de enfermedades por transmisión sexual, 2007. Atlanta, GA: Departamento de Salud y Servicios Humanos de los EEUU; Diciembre 2008.

**La información étnica posiblemente no está capturada completamente en los reportes de casos de gonorrea y clamidia en la ciudad de Baltimore. Como resultado de ello, los índices entre latinos pueden estar subestimados.**

- Desde 2004, ha habido, en promedio, cerca de **3,400** casos de gonorrea por año entre todos los residentes de la ciudad de Baltimore y poco menos de **20** casos por año entre los residentes latinos.
- En 2008, comparado con el año anterior, los índices de incidencia de gonorrea aumentaron en 6% en toda la ciudad y en 22% entre los latinos de la ciudad de Baltimore.

- En promedio, durante 2004-2008 los latinos de la ciudad de Baltimore tuvieron un índice de gonorrea aproximadamente la cuarta parte del índice de todos los residentes de la ciudad de Baltimore (123.6 vs. 531.8 por 100,000). Durante 2004-2007, los latinos de la ciudad de Baltimore tuvieron un índice ligeramente 2 veces superior al índice entre los latinos a nivel nacional (123.7 vs. 71.3 por 100,000).

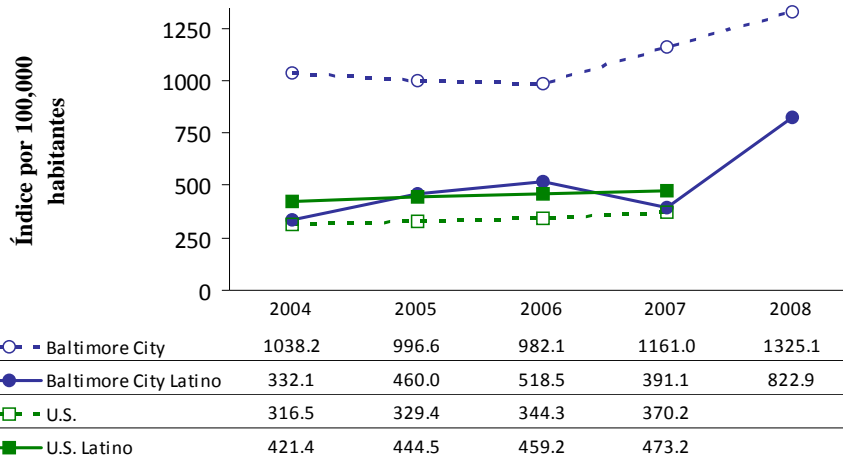
# Enfermedades infecciosas

## Clamidia

**Importancia:** La clamidia es la infección bacteriana de transmisión sexual reportada con mayor frecuencia en los EEUU. La infección no tratada puede progresar a un problema reproductivo serio y otros problemas de salud como enfermedad inflamatoria de la pelvis (PID). **Estadística nacional:** En 2007, 370.2 casos por 100,000. **Objetivo 2010 de Personas Sanas:** 3.0% para hombres y mujeres de 15-24 años de edad que asisten a clínicas de STD o planificación familiar.

**Alerta de datos:** Población, Etnia

**Índices de incidencia de clamidia (por año de reporte), Ciudad de Baltimore y EEUU, 2004-2008**



Fuente: Departamento de Salud de la ciudad de Baltimore, Oficina de Prevención de STD/VIH; Datos de EEUU: datos de Vigilancia de STD en declaración nacional de los Centros para el control y prevención de enfermedades. Enfermedad de transmisión sexual Vigilancia, 2007. Atlanta, GA: Departamento de Salud y Servicios Humanos de los EEUU; Diciembre 2008.

**Alerta de datos:** La información étnica posiblemente no está capturada completamente en los reportes de casos de gonorrea y clamidia en la ciudad de Baltimore. Como resultado de ello, los índices entre latinos pueden estar subestimados.

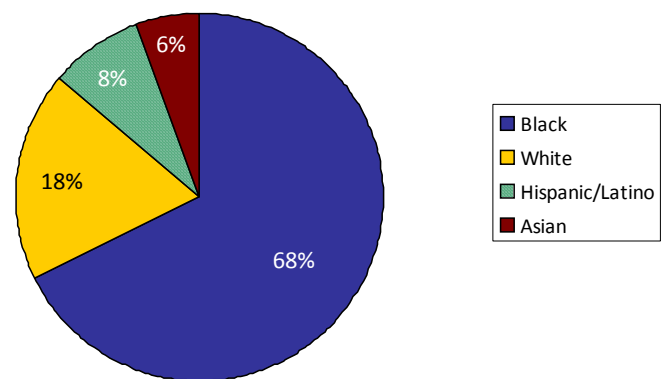
- Desde 2004, ha habido, en promedio, cerca de **7,000** casos de clamidia por año entre todos los residentes de la ciudad de Baltimore y **80** casos por año entre los residentes latinos.
- En 2008, a comparación del año anterior, los índices de incidencia de clamidia aumentaron en 14% en la ciudad y a más del doble entre los latinos de la ciudad de Baltimore (este aumento desde 2007 se puede atribuir al mayor número de pruebas entre los latinos de la ciudad de Baltimore).

- En promedio, durante 2004-2008 los latinos de la ciudad de Baltimore tuvieron un índice de clamidia aproximadamente de la mitad del índice de todos los residentes de la ciudad de Baltimore (504.9 vs. 1100.6 por 100,000). Durante 2004-2007, los latinos de la ciudad de Baltimore tuvieron un índice comparable al índice entre los latinos a nivel nacional (425.4 vs. 449.6 por 100,000).

## Tuberculosis

**Importancia:** La tuberculosis (TB) es una infección pulmonar crónica que, si no se trata adecuadamente, puede ser mortal. **Estadística nacional:** En 2007, 4.4 casos reportados por 100,000. **Objetivo 2010 de Personas Sanas:** 1.0 casos nuevos por 100,000

**Casos de incidentes de tuberculosis por raza/etnia, Ciudad de Baltimore, 2006**



Fuente: Departamento de Salud de la ciudad de Baltimore, Programa de prevención y control de la tuberculosis

- Mientras que los latinos representaron menos del 3% de la población de la ciudad de Baltimore en 2006 (según datos del Censo), constituyeron el 8% de los nuevos casos de tuberculosis durante este año.
- En 2007 hubo **47** casos nuevos de tuberculosis diagnosticados entre todos los residentes de la ciudad de Baltimore, aproximadamente 9% (o **4** casos) entre los residentes latinos de la ciudad de Baltimore.

# Tabaco - Encuesta ProVision

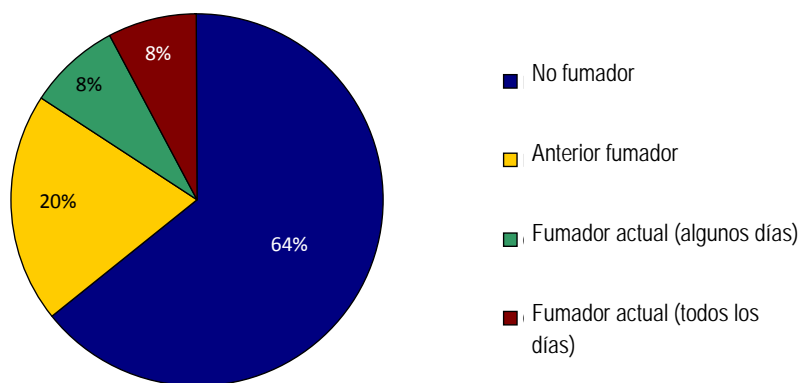
**Importancia:** Fumar es la causa principal de muertes en los EEUU que se pueden evitar (se estima que han provocado cerca de una de cada seis muertes en los EEUU en 2000)\*. Fumar aumenta el riesgo de enfermedades cardiovasculares y cáncer, dos de las causas más comunes de muertes en los EEUU. También se ha asociado con la infertilidad y enfisema.

**Estadística nacional:** En 2007, aproximadamente el 20% de los adultos en los EEUU fumaron cigarrillos.

**Objetivo 2010 de Personas Sanas:** 12% de los adultos. \*Mokdad et al. *Causas actuales de muerte en los Estados Unidos, 2000.* JAMA.2004; 291: 1238-1245.

**Entre los adultos latinos participantes en la encuesta ProVision, el 16% reportaron fumar actualmente; los hombres reportaron fumar actualmente cinco veces más que las mujeres (25% vs. 5%)**

**Reportaron fumar cigarrillos entre los latinos adultos participantes en la encuesta ProVision, ciudad de Baltimore, 2008**

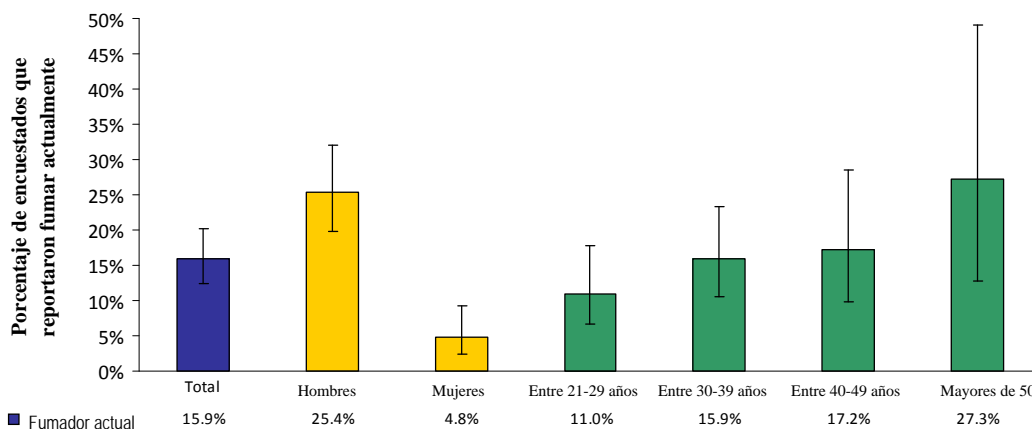


Fuente: Encuesta ProVision 2008 (ver en pág. 7 una descripción de la encuesta); Preguntas acerca de fumar: "¿Ha fumado más de 20 cigarrillos durante su vida?"; "¿Fuma usted cigarrillos actualmente?"; "¿Fuma cigarrillos todos los días o algunos días?" Categorías de fumador: No fumador (fumó <20 cigarrillos en su vida), Anterior fumador (fumó >20 cigarrillos en su vida, pero actualmente no fuma), Fumador actual (fumó >20 cigarrillos en su vida y actualmente fuma ya sea algunos días o todos los días).

- Entre el 16% de los adultos latinos de la ciudad de Baltimore que reportaron fumar actualmente en la encuesta ProVision, la mitad reportaron fumar todos los días (8%).
- Solamente el 5% de las mujeres latinas reportaron fumar actualmente en comparación con el 25% de los hombres latinos. Entre los encuestados latinos, reportar fumar actualmente aumentó con la edad.

- Según la Encuesta de Entrevista Nacional de salud 2007, aproximadamente el 20% de todos los adultos en los EEUU y 13% de los adultos latinos en los EEUU reportaron fumar actualmente (15% de los adultos en EEUU y 8% de los adultos latinos en los EEUU reportaron fumar todos los días). En toda la ciudad de Baltimore, 28% de los adultos (31% de los hombres y 25% de las mujeres) reportaron fumar actualmente según el Sistema de Vigilancia de Factores Conductuales y de Riesgo de Maryland (BRFSS).

**Porcentaje de latinos adultos participantes en la encuesta ProVision que reportaron fumar cigarrillos actualmente, ciudad de Baltimore, 2008**



Fuente: Encuesta ProVision 2008 (ver en pág. 7 una descripción de la encuesta); las barras de error representan 95% de intervalos de confianza alrededor del estimado. Fumar cigarrillos actualmente: el encuestado respondió "sí" a las siguientes preguntas sobre el cigarrillo: "¿Ha fumado en su vida más de 20 cigarrillos?"; "¿Fuma cigarrillos actualmente?"

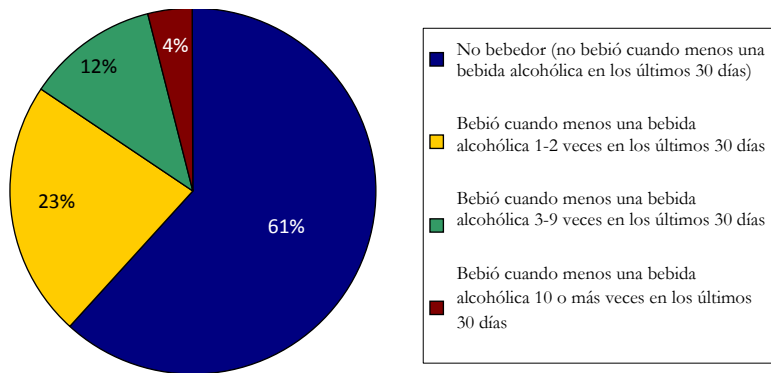
# Uso de alcohol

**Importancia:** Beber compulsivamente corresponde aproximadamente a 5 o más bebidas en una sola ocasión para hombres o 4 o más bebidas en una sola ocasión para mujeres, generalmente en un lapso de 2 horas. Beber compulsivamente está asociado con muchos problemas de salud, incluyendo: lesiones involuntarias y voluntarias, intoxicación por alcohol, enfermedades de transmisión sexual, embarazo involuntario, niños que nacen con trastornos del espectro de alcohol en feto y enfermedades crónicas (incluyendo enfermedad del hígado y cardiovascular).

**Estadística nacional:** En 2006, aproximadamente el 16% de los adultos reportó beber compulsivamente. **Objetivo 2010 de personas sanas:** 6% de los adultos.

## Entre los adultos latinos participantes en la encuesta ProVision, el 24% reportaron beber compulsivamente; los hombres reportaron beber compulsivamente siete veces más que las mujeres (40% vs. 5%)

**Reporte de uso de alcohol entre los adultos latinos participantes en la encuesta ProVision, ciudad de Baltimore, 2008**

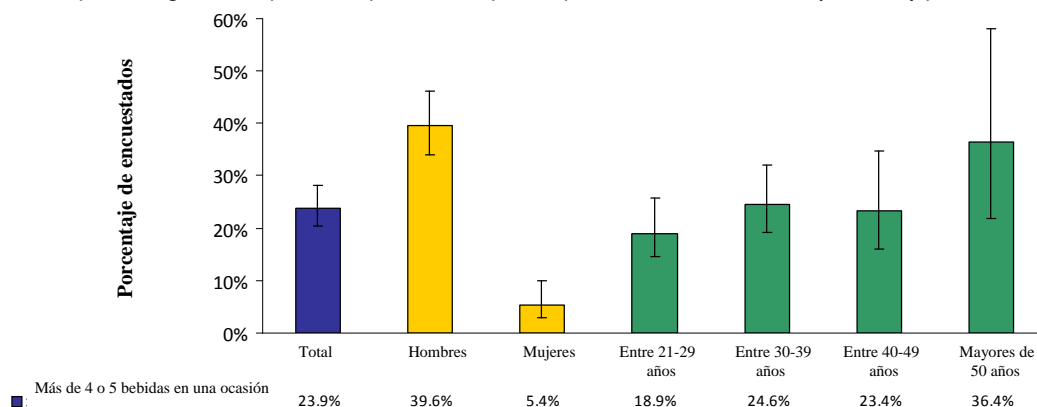


Fuente: Encuesta ProVision 2008 (ver en pág. 7 una descripción de la encuesta); Preguntas acerca del uso de alcohol: "Durante los últimos 30 días, ¿ha tomado alguna bebida alcohólica, como cerveza, vino, una bebida de malta o licor, cuando menos una vez?"; "¿Cuántas veces durante los últimos 30 días tomó alguna bebida alcohólica, como cerveza, vino, una bebida de malta o licor, cuando menos una vez?"

- En 2008, el 39% de los adultos latinos participantes en la encuesta ProVision reportaron beber una bebida alcohólica cuando menos una vez durante los últimos 30 días.

- Beber compulsivamente corresponde aproximadamente a 5 o más bebidas en una sola ocasión para hombres o 4 o más bebidas en una sola ocasión para mujeres, generalmente en un lapso de 2 horas. Entre los latinos de la ciudad de Baltimore que participaron en la encuesta ProVision, 24% reportó beber compulsivamente—40% de los hombres reportaron tener 5 bebidas o más en una ocasión y 5% de las mujeres reportaron tener 4 bebidas o más en una ocasión.
- En 2008, 16% de los adultos en EEUU y 13% de los adultos latinos en los EEUU reportaron beber compulsivamente (BRFSS de EEUU). En 2007, 14% de los adultos de la ciudad de Baltimore reportaron beber compulsivamente (BRFSS de Maryland).

**Porcentaje de adultos latinos participantes en la encuesta ProVision que reportaron beber compulsivamente (consumir >4(mujeres) o >5(hombres) en una o más ocasiones en los últimos 30 días); ciudad de Baltimore, 2008**



Fuente: Encuesta ProVision 2008 (ver en pág. 7 una descripción de la encuesta); las barras de error representan 95% de intervalos de confianza alrededor del estimado. Preguntas sobre alcohol: el encuestado respondió "sí" a las siguientes preguntas sobre el consumo de alcohol: "Durante los últimos 30 días, ha tomado alguna bebida alcohólica, como cerveza, vino, una bebida de malta o licor, cuando menos una vez?"; Considerando todos los tipos de bebidas alcohólicas, ¿cuántas veces durante los últimos 30 días tomó (5 para hombres, 4 para mujeres) o más bebidas en una ocasión?"



# Diabetes y cuidado de la vista

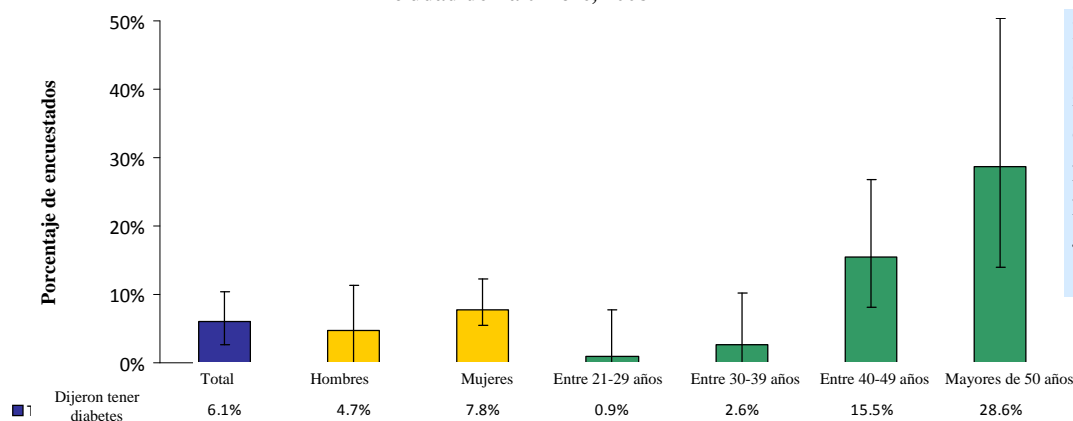
**Importancia:** La diabetes mellitus (también conocida como diabetes dulce, azúcar en la sangre o azúcar) es un grupo de enfermedades caracterizadas por niveles altos de glucosa en la sangre ocasionados por defectos en la producción de insulina, acción de la insulina o ambos. La diabetes se puede asociar con complicaciones graves y muerte prematura, pero las personas con diabetes pueden tomar medidas para controlar la enfermedad y disminuir el riesgo de complicaciones.

**Estadística nacional:** Según estimados del CDC: En 2007, 23.6 millones de personas (7.8% de la población) tenían diabetes.

**Objetivo 2010 de personas sanas:** 2.5 casos nuevos por 1000 (incidencia).

## Entre los adultos latinos participantes en la encuesta ProVision, 6% reportaron haber sido diagnosticados con diabetes por un doctor o un profesional de la salud.

**Porcentaje de adultos latinos participantes en la encuesta ProVision que reportaron haber sido diagnosticados con diabetes por un doctor o un profesional de la salud; ciudad de Baltimore, 2008**



Entre los encuestados diagnosticados con diabetes, la edad promedio del primer diagnóstico fue 42 años.

Fuente: Encuesta ProVision 2008 (ver en pág. 7 una descripción de la encuesta); las barras de error representan 95% de intervalos de confianza alrededor del estimado. Pregunta para diabetes: "¿Alguna vez le ha diagnosticado un doctor o un profesional de la salud que tiene diabetes, diabetes dulce, azúcar en la sangre o azúcar?"

- En 2007, 10% de los adultos residentes de la ciudad de Baltimore de todas las razas y etnias encuestados por el BRFSS de Maryland reportaron haber sido diagnosticados con diabetes (excluyendo los diagnósticos de diabetes entre mujeres embarazadas).

### Latinos en los EEUU

- Según los resultados de enero a septiembre en la encuesta Entrevista Nacional de Salud 2008, 8% de los encuestados de los EEUU y 11% de los adultos latinos de los EEUU encuestados reportaron haber sido diagnosticados con diabetes (excluyendo diagnóstico de diabetes entre mujeres embarazadas).

- La enfermedad de la vista por diabetes puede ser una consecuencia de diabetes mal controlada o no tratada. La encuesta ProVision evaluó la necesidad de atención oftalmológica y barreras para recibirla entre los latinos de la ciudad de Baltimore.
- Una cuarta parte de los encuestados de ProVision reportó que necesitaron o desearon servicio de atención oftalmológica durante los últimos doce meses. Entre estos encuestados, casi la mitad (47%) no obtuvo la atención que necesitó. Entre las razones que se indicaron para no recibir atención oftalmológica, la más común (45%) fue que el encuestado no pudo costear la atención oftalmológica. Casi una tercera parte (31%) no supo a dónde acudir para recibir atención oftalmológica.

Razones para no obtener la atención de la vista necesaria entre los latinos de la ciudad de México encuestados en ProVision 2008	Porcentaje
No puede pagar la atención de la vista	45%
No supo a dónde dirigirse para recibir	31%
Sin seguro para atención de la vista	12%
El proveedor no entendía español	10%
La espera fue demasiada	7%
El horario no fue conveniente	7%
Muy difícil conseguir una cita	5%
Falta de confianza en los proveedores	5%
No pudo llegar al centro oftalmológico	5%
Los problemas de la vista no son muy graves	2%

Fuente: Encuesta ProVision 2008 (ver en pág. 7 una descripción de la respuesta) Los encuestados pueden seleccionar más de una respuesta, por lo que los porcentajes no suman 100%

# Mortandad

La mortandad es un indicador importante de la salud de la población: las tendencias de mortandad describen por qué causa y a qué edad están muriendo las personas. Los latinos de la ciudad de Baltimore tienen índices de mortandad más bajos ajustados por edad que los residentes de la ciudad de Baltimore como un todo y los latinos de todo el país.



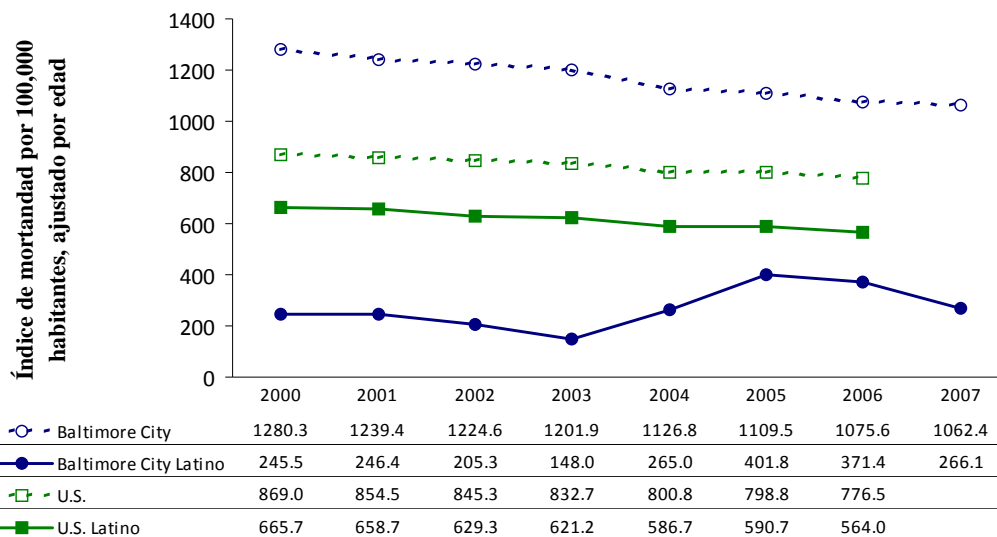
Alerta de datos:

Población,  
Información de etnias,  
Pocos números

## Latinos en Baltimore y EEUU

- **Ciudad de Baltimore, 2007**  
28 muertes  
266.1 por 100,000  
(0.5% del total de muertes de la ciudad)
- **EEUU, 2006:**  
133,004 muertes  
564.0 por 100,000  
(5.5% del total de muertes de EEUU)

Índices de mortandad por todas las causas ajustados por edad, por etnia, Ciudad de Baltimore y EEUU, 2000-2007

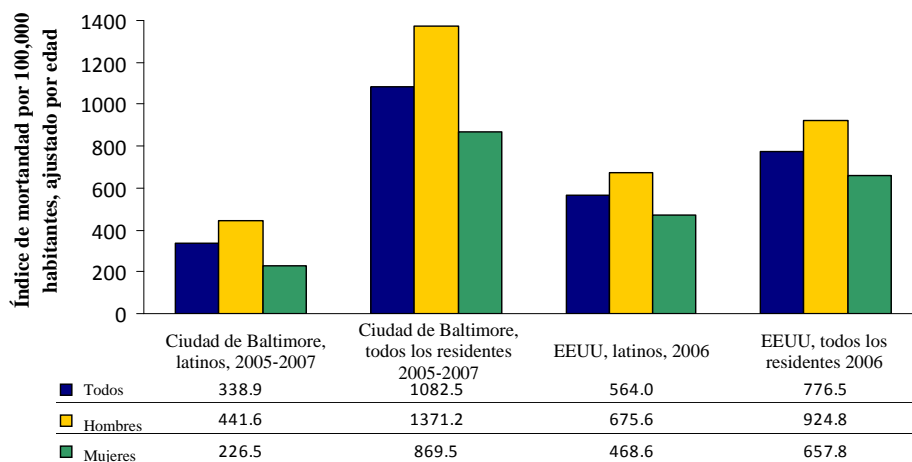


Fuente: Datos de la ciudad de Baltimore: Departamento de Salud de la ciudad de Baltimore. Análisis de datos de la Administración del Registro Civil del Departamento de Salud e Higiene Mental de Maryland. Datos de EEUU: Heron MP, et al. Muertes: Datos finales para 2006. Informes del registro civil nacional; vol 57 no 14, Hyattsville, Maryland: Centro Nacional de Estadísticas de Salud. 2009.

- En promedio durante 2000 a 2007, los latinos de la ciudad de Baltimore tuvieron un índice de mortandad ajustado por edad que fue una cuarta parte del índice entre los residentes de la ciudad de Baltimore como un todo y menos de la mitad del índice promedio de 2000 a 2006 entre los latinos de los EEUU. Los latinos de los EEUU tuvieron un índice de mortandad ajustado por edad de tres cuartas partes del índice entre el total de residentes de los EEUU.
- Según el Centro Nacional de Estadísticas de Salud, la diferencia de mortandad entre las poblaciones de latinos y no latinos en los EEUU se debe en parte a los índices de mortandad más bajos específicos por edad, particularmente a edades más avanzadas. Las comunidades en EEUU compuestas predominantemente de nuevos inmigrantes latinos, a pesar de tener en promedio menores ingresos y vidas más estresantes, tienden a sufrir menores índices de enfermedades crónicas y mentales comparados con el promedio de americanos nativos (esto se conoce comúnmente como “la paradoja latina”). Varias explicaciones posibles de esta paradoja incluyen: 1) los inmigrantes que llegan a un país con la esperanza de construir un mundo mejor para sí mismos y sus hijos es posible que se involucren menos en comportamientos de riesgo como fumar, malos comportamientos de dieta y ejercicio o comportamiento de riesgo sexual o 2) las comunidades de inmigrantes tienden a basarse en sistemas fuertes de apoyo y están conectados socialmente; dos factores que contribuyen a la salud. [Iton, A. (Entrevistado). (2007). *Salud y esperanza en las comunidades latinas* [Transcripción de entrevistas]. Descargado del sitio Web de causas no naturales en: [http://www.unnaturalcauses.org/assets/uploads/file/anthony\\_iton.pdf](http://www.unnaturalcauses.org/assets/uploads/file/anthony_iton.pdf)].
- *Los conteos subestimados de la población de latinos tendrían por resultado índices de mortandad ajustados por edad mayores a los esperados. Por otro lado, si la información étnica en las actas de defunción no se reporta, los índices de mortandad serían menores a los esperados. Cuando el número de muertes es bajo, los índices de mortandad pueden ser inestables y la interpretación de las tendencias con el tiempo se debe hacer con precaución. (Vea más información en la página 6).*

Similar a la tendencia entre los residentes de todas las etnias, entre los latinos de la ciudad de Baltimore, las mujeres tuvieron menores índices de mortandad ajustados por la edad en comparación con los hombres.

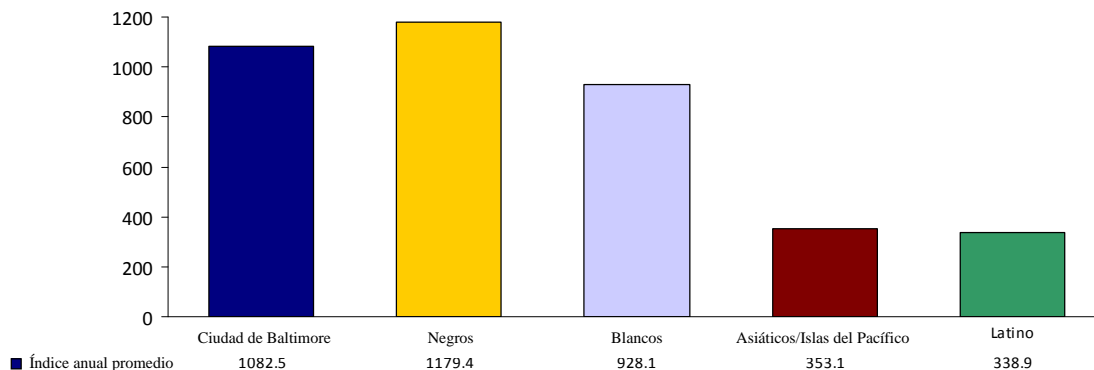
Índice de mortandad ajustado por la edad entre latinos, en general y por sexo, ciudad de Baltimore 2005-2007 y EEUU 2006



Fuente: Datos de la ciudad de Baltimore: Departamento de Salud de la ciudad de Baltimore. Análisis de datos de la Administración del Registro Civil del Departamento de Salud e Higiene Mental de Maryland. Datos de EEUU: Heron MP, Hoyert DL, Murphy SL, Xu JQ, Kochanek KD, Tejada-Vera B. Muertes: Datos finales para 2006. Informes del registro civil nacional; vol 57 no 14, Hyattsville, Maryland: Centro Nacional de Estadísticas de Salud. 2009.

- En promedio durante 2005-2007, los hombres latinos de la ciudad de Baltimore tuvieron un índice de mortandad, ajustado por edad, casi del doble que las mujeres latinas de la ciudad de Baltimore. Entre todos los residentes de la ciudad, el índice de mortandad entre los hombres fue 1.6 veces superior en comparación con el de las mujeres.
- Durante 2006, los hombres latinos de los EEUU tuvieron un índice de mortandad ajustado por edad 1.4 veces más alto que las mujeres latinas de los EEUU, similar a la diferencia entre hombres y mujeres residentes de los EEUU de todas las etnias.
- En promedio durante 2005-2007, los latinos tuvieron los índices de mortandad ajustados por edad más bajos comparados con los residentes de otras razas y etnias de la ciudad de Baltimore.

Índices de mortandad por todas las causas ajustados por edad, por raza y etnia, ciudad de Baltimore, 2005-2007



Fuente: Departamento de Salud de la ciudad de Baltimore. Análisis de datos de mortandad de la Administración del Registro Civil del Departamento de Salud e Higiene Mental de Maryland. Los decesos de etnia latina pueden ser de cualquier raza.

# Mortandad

En 2005-2007, los accidentes fueron la tercera causa de las muertes entre los latinos de la ciudad de Baltimore comparados con la quinta causa entre todos los residentes de la ciudad. El seis por ciento de las muertes entre los latinos de la ciudad de Baltimore fueron inducidas por el alcohol.

Rango	Principales causas de muerte* latinos de la ciudad de Baltimore, 2005-2007	Número de muertes (en período de tres años)	Porcentaje de muertes totales	Edad* Índice ajustado por 100,000	Rango	Principales causas de muerte* ciudad de Baltimore, 2006	Número de muertes (en período de tres años)	Porcentaje de muertes totales	Edad* Índice ajustado por 100,000
	Todas las causas	114	100.0%	342.4		Todas las causas	7017	100.0%	1083.4
1	Cáncer	21	18.4%	75.2	2	Cáncer	1468	20.9%	228.9
2	Enfermedades del corazón	20	17.5%	73.3	1	Enfermedades del corazón	1742	24.8%	266.7
3	Accidentes (lesiones accidentales)	12	10.5%	29.6	10	Accidentes (lesiones accidentales)	163	2.3%	25.8
4	Homicidio	12	10.5%	22.9	5	Homicidio	248	3.5%	38.5
5	Enfermedad cerebrovascular (embolia)	5	4.4%	13.1	3	Enfermedad cerebrovascular (embolia)	344	4.9%	52.6
6	VIH/SIDA	4	3.5%	12.3	4	VIH/SIDA	263	3.7%	41.5
	Enfermedad respiratoria crónica	--			6	Enfermedad respiratoria crónica	230	3.3%	35.9
	Diabetes Mellitus				7	Diabetes Mellitus	227	3.2%	35.3
	Muerte producida por drogas (manera no determinada)**				8	Muerte producida por drogas (manera no determinada)**	223	3.2%	35.9
	Septicemia				9	Septicemia	210	3.0%	32.9
	Influenza y neumonía				11	Influenza y neumonía	163	2.3%	24.6
	Nefritis, síndrome nefrótico y nefrosis				12	Nefritis, síndrome nefrótico y nefrosis	141	2.0%	21.7
	Muerte producida por drogas (todas las maneras/intentos)	1	0.9%	1.8	Muerte producida por drogas (todas las maneras/intentos)	248	3.5%	40.0	
	Muerte producida por alcohol (todas las maneras/intentos)	7	6.1%	19.5	Muerte producida por alcohol (todas las maneras/intentos)	60	0.9%	9.2	

Fuente: Departamento de Salud de la ciudad de Baltimore. Análisis de datos de la Administración del Registro Civil del Departamento de Salud e Higiene Mental de Maryland. \*Las causas de muerte están ordenadas según el número de muertes, \*\*Muertes producidas por drogas de manera no determinada o intento (no debido a accidente, suicidio u homicidio), Códigos ICD-10 Y10-Y14, --Menos de 4 muertes en esta categoría.

Rango	Principales causas de muerte* latinos de EEUU, 2005-2007	Número de muertes	Porcentaje de muertes totales	Edad* Índice ajustado por 100,000	Rango	Principales causas de muerte* EEUU, 2006	Número de muertes	Porcentaje de muertes totales	Edad* Índice ajustado por 100,000
	Todas las causas	133,004	100.0%	564.0		Todas las causas	2,426,264	100.0%	776.5
1	Enfermedades del corazón	28,921	21.7%	144.1	1	Enfermedades del corazón	631,636	26.0%	200.2
2	Cáncer	26,633	20.0%	118.0	2	Cáncer	559,888	23.1%	180.7
3	Accidentes (lesiones accidentales)	12,052	9.1%	31.5	5	Accidentes (lesiones accidentales)	121,599	5.0%	39.8
4	Enfermedad cerebrovascular (embolia)	7,005	5.3%	34.2	3	Enfermedad cerebrovascular (embolia)	137,119	5.7%	43.6
5	Diabetes Mellitus	6,287	4.7%	29.9	6	Diabetes Mellitus	72,449	3.0%	23.3
6	Enfermedad crónica del hígado y cirrosis	3,592	2.7%	13.3	12	Enfermedad crónica del hígado y cirrosis	27,555	1.1%	8.8
7	Homicidio	3,524	2.6%	7.3	15	Homicidio	18,573	0.8%	6.2
8	Enfermedad respiratoria crónica	3,310	2.5%	17.3	4	Enfermedad respiratoria crónica	124,583	5.1%	40.5
9	Influenza y neumonía	2,966	2.2%	15.0	8	Influenza y neumonía	56,326	2.3%	17.8
10	Ciertas afecciones que se producen en periodo perinatal	2,804	2.1%	4.0	***	Ciertas afecciones que se producen en periodo perinatal	14,442	0.6%	4.8
11	Nefritis, síndrome nefrótico y nefrosis	2,592	1.9%	12.6	9	Nefritis, síndrome nefrótico y nefrosis	45,344	1.9%	14.5
12	Enfermedad de Alzheimer	2,399	1.8%	14.0	7	Enfermedad de Alzheimer	72,432	3.0%	22.6
13	Autolesiones intencionales (suicidio)	2,177	1.6%	5.3	11	Autolesiones intencionales (suicidio)	33,300	1.4%	10.9
14	Septicemia	1,829	1.4%	8.3	10	Septicemia	34,234	1.4%	11.0
15	VIH/SIDA	1,617	1.2%	4.5	***	VIH/SIDA	12,113	0.5%	4.0
	Muerte producida por drogas (todas las maneras/intentos)	2,871	2.2%	7.2	Muerte producida por drogas (todas las maneras/intentos)	38,396	1.6%	12.7	
	Muerte producida por alcohol (todas las maneras/intentos)	2,804	2.1%	9.1	Muerte producida por alcohol (todas las maneras/intentos)	22,073	0.9%	7.0	

Fuente: Heron MP, Hoyert DL, Murphy SL, Xu JQ, Kochanek KD, Tejada-Vera B. Muertes: Datos finales para 2006. Informes del registro civil nacional; vol 57 no 14, Hyattsville, Maryland: Centro Nacional de Estadísticas de Salud. 2009. \*Las causas de muerte están ordenadas según el número de muertes, \*\*\*no en las principales 15 causas de muerte de todos los residentes de los EEUU en 2006

**\*Las causas principales de muerte están ordenadas según el número de muertes y no toman en cuenta la estructura de edades de una población (los índices ajustados por edad son más comparables entre los diferentes años y lugares). La edad media de los latinos de la ciudad de Baltimore en 2007 fue de siete años menos en comparación con todos los residentes de la ciudad de Baltimore que se debe tomar en cuenta al comparar el lugar de la causa de muerte entre los latinos de la ciudad de Baltimore y los lugares entre otros grupos.**

- Durante 2005-2007, el cáncer fue la causa principal de muertes entre los latinos de la ciudad de Baltimore, constituyendo el 18% de todas las muertes. Esto fue menor en comparación con la proporción de muertes por cáncer en 2006 entre todos los residentes de la ciudad de Baltimore (21%), latinos de los EEUU (20%) y todos los residentes de los EEUU (23%).
- Los accidentes fueron la tercera causa de las muertes entre los latinos de la ciudad de Baltimore en 2005-2007 y entre los latinos de los EEUU en 2006 (comparado con la décima causa entre los residentes de la ciudad de todas las etnias y la quinta causa entre todos los residentes de los EEUU).
- Durante 2005-2007, el seis por ciento de las muertes entre los latinos de la ciudad de Baltimore fueron inducidas por el alcohol, comparadas con el 2.1% de las muertes entre los latinos de todo el país y el 0.9% de todos los residentes de la ciudad y del país. (Ver las notas técnicas con más información acerca de cómo se clasificaron las muertes inducidas por el alcohol y por las drogas).

# Mortandad por cáncer

Durante 2005-2007, el cáncer fue la causa principal de las muertes entre los latinos de la ciudad de Baltimore, sin embargo, el índice de mortandad por cáncer de los latinos ajustado por edad siguió siendo menor que el de todos los residentes de la ciudad y de los latinos en todo el país.

**Importancia:** El cáncer fue la segunda causa de las muertes en los EEUU en 2006.

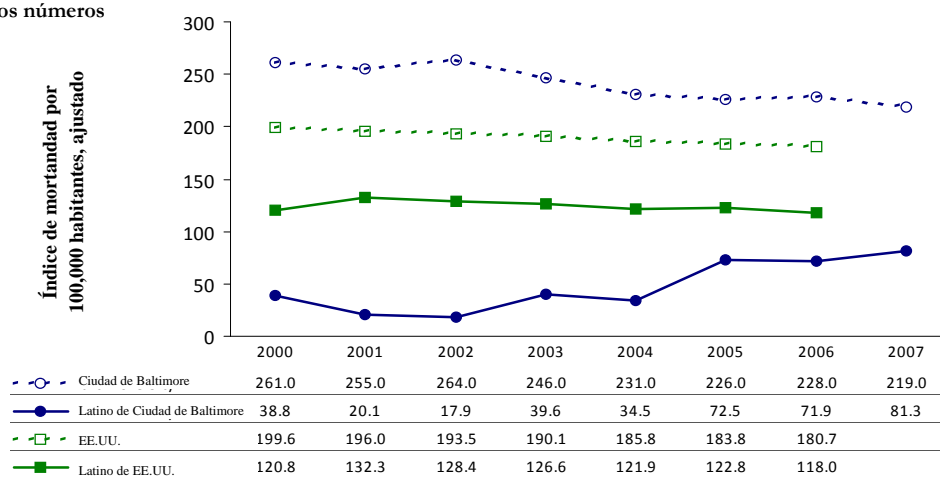
**Estadística nacional:** Índice de incidencias de 458.2 por 100,000 (2004); Índice de mortandad de 180.7 por 100,000 (2006)

**Objetivo 2010 de personas sanas:** 159.9 por 100,000 (mortandad)



**Alerta de datos:**  
Población,  
Información de etnias,  
Pocos números

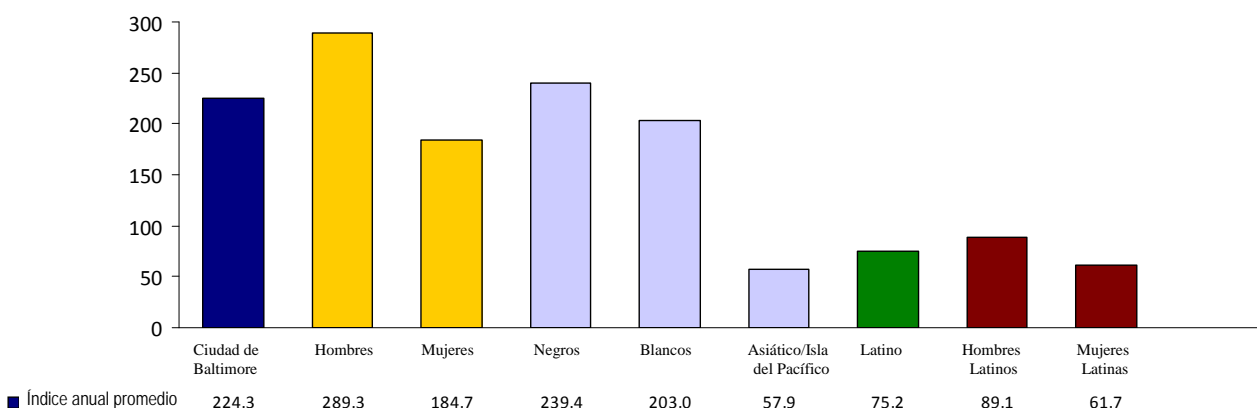
**Índices de mortandad por cáncer ajustados por edad, por etnia, Ciudad de Baltimore y EEUU, 2000-2007**



- En promedio durante 2000 a 2007, los latinos de la ciudad de Baltimore tuvieron un índice de mortandad por cáncer ajustado por edad que fue una quinta parte del índice entre los residentes de la ciudad de Baltimore como un todo y poco más de la tercera parte del índice promedio de 2000 a 2006 entre los latinos de los EEUU.
- Mientras que el número de muertes por cáncer entre los latinos es bajo, el índice de mortandad por cáncer entre latinos de la ciudad de Baltimore parece ir en aumento.

Fuente: Datos de la ciudad de Baltimore: Departamento de Salud de la ciudad de Baltimore. Análisis de datos de la Administración del Registro Civil del Departamento de Salud e Higiene Mental de Maryland. Datos de EEUU: Muertes: Datos finales para 2000-2006. Informes del registro civil nacional; vols. 50 -57, Hyattsville, Maryland: Centro Nacional de Estadísticas de Salud.

**Índices de mortandad por cáncer ajustados por edad, todos los residentes por sexo, raza y etnia, y residentes latinos por sexo, Ciudad de Baltimore, 2005-2007**



Fuente: Departamento de Salud de la ciudad de Baltimore. Análisis de datos de mortandad de la Administración del Registro Civil del Departamento de Salud e Higiene Mental de Maryland. Los decesos de etnia latina pueden ser de cualquier raza.

- En promedio durante 2005-2007, los hombres latinos de la ciudad de Baltimore tuvieron un índice de mortandad por cáncer, ajustado por edad, 1.4 veces más alto que las mujeres latinas de la ciudad de Baltimore. Entre todos los residentes de la ciudad, el índice de mortandad por cáncer entre los hombres fue 1.6 veces superior en comparación con el de las mujeres.

# Mortandad por enfermedades cardiacas

## Durante 2005-2007, la enfermedad cardiaca fue la segunda causa de las muertes entre los latinos de la ciudad de Baltimore

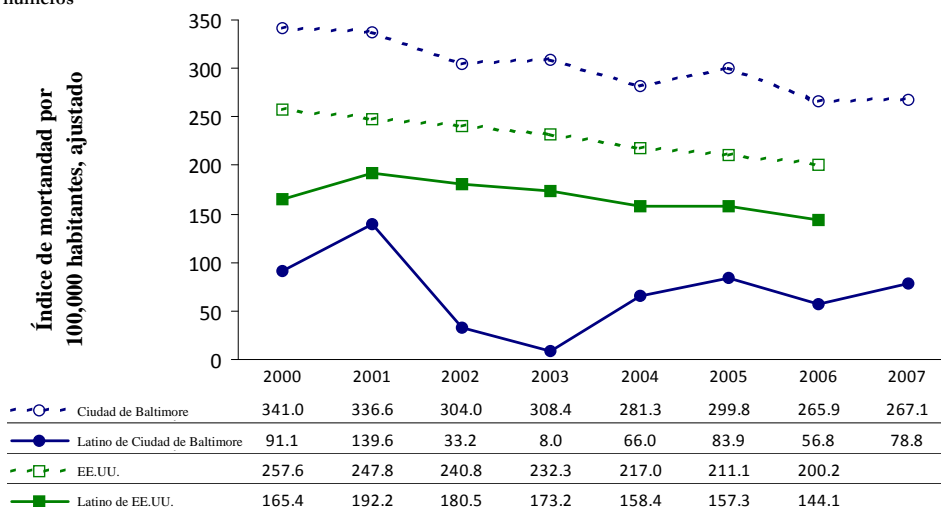
**Importancia:** Causa principal de las muertes y causa principal de discapacidades en los EEUU, responsable del 26% de todas las muertes en 2006.

**Estadística nacional:** En 2006, 11% de los adultos no institucionalizados fueron diagnosticados con enfermedad cardiaca

**Objetivo 2010 de personas sanas:** 166 muertes por enfermedad coronaria por 100,000 habitantes.

**Alerta de datos:**  
Población,  
Información de etnias,  
Pocos números

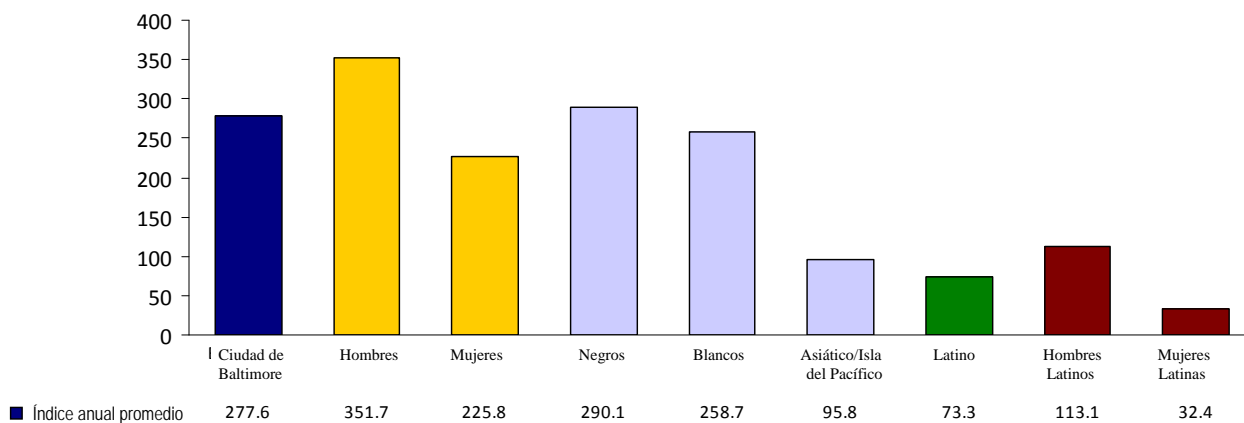
**Índices de mortandad por enfermedad cardiaca ajustados por edad, por etnia, Ciudad de Baltimore y EEUU, 2000-2007**



- En promedio durante 2000 a 2007, los latinos de la ciudad de Baltimore tuvieron un índice de mortandad por enfermedad cardiaca ajustado por edad que fue menor de una cuarta parte del índice entre los residentes de la ciudad de Baltimore como un todo y menos de la mitad del índice promedio de 2000 a 2006

Fuente: Datos de la ciudad de Baltimore: Departamento de Salud de la ciudad de Baltimore. Análisis de datos de la Administración del Registro Civil del Departamento de Salud e Higiene Mental de Maryland. Datos de EEUU: Muertes: Datos finales para 2000-2006. Informes del registro civil nacional; vols. 50 -57, Hyattsville, Maryland: Centro Nacional de Estadísticas de Salud.

**Índices de mortandad por enfermedad cardiaca ajustados por edad, todos los residentes por sexo, raza y etnia, y residentes latinos por sexo, ciudad de Baltimore, 2005-2007**



Fuente: Departamento de Salud de la ciudad de Baltimore. Análisis de datos de mortandad de la Administración del Registro Civil del Departamento de Salud e Higiene Mental de Maryland. Los decesos de etnia latina pueden ser de cualquier raza.

- En promedio durante 2005-2007, los hombres latinos de la ciudad de Baltimore tuvieron un índice de mortandad por enfermedad cardiaca, ajustado por edad, 3.5 veces más alto que las mujeres latinas de la ciudad de Baltimore. Entre todos los residentes de la ciudad, el índice de mortandad por enfermedad cardiaca entre los hombres fue 1.6 veces superior en comparación con el de las mujeres.

# Mortandad por accidentes (lesiones involuntarias)

Durante 2005-2007, los accidentes fueron la tercera causa más importante de las muertes entre los latinos de la ciudad de Baltimore, constituyendo casi el 11% de las muertes en comparación con el 2% de todas las muertes de residentes de la ciudad en 2006.

**Importancia:** Las lesiones involuntarias fueron la causa principal de las muertes entre los residentes de los EEUU de 1 a 44 años de edad en 2006.  
**Estadística nacional:** 39.8 por 100,000 (índice de mortandad ajustado por edad en 2006) **Objetivo 2010 de personas sanas:** 17.5 por 100,000

Índices de mortandad por accidente (lesión involuntaria) ajustados por edad, por etnia, Ciudad de Baltimore y EEUU, 2000-2007

**Alerta de datos:**  
 Población,  
 Información de etnias,  
 Pocos números

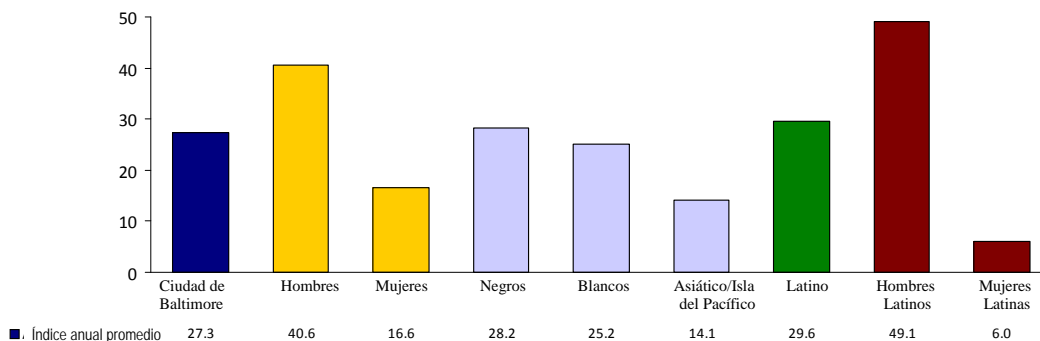


Fuente: Datos de la ciudad de Baltimore: Departamento de Salud de la ciudad de Baltimore. Análisis de datos de la Administración del Registro Civil del Departamento de Salud e Higiene Mental de Maryland. Datos de EEUU: Muertes: Datos finales para 2000-2006. Informes del registro civil nacional; vols. 50 -57, Hyattsville, Maryland: Centro Nacional de Estadísticas de Salud.

• En promedio durante 2000 a 2007, los latinos de la ciudad de Baltimore tuvieron un índice de mortandad por accidentes ajustado por edad que fue dos terceras partes del índice entre los residentes de la ciudad de Baltimore como un todo y tres quintas partes del índice promedio de 2000 a 2006 entre los latinos de los EEUU.

- En promedio durante 2005-2007, los hombres latinos de la ciudad de Baltimore tuvieron un índice de mortandad por accidentes, ajustado por edad, de 8 veces más alto que las mujeres latinas de la ciudad de Baltimore. Entre todos los residentes de la ciudad, el índice de mortandad por accidentes entre los hombres fue 2.4 veces superior en comparación con el de las mujeres.
- Mientras que los índices de mortandad relacionados con accidentes, ajustados por edad, son menores para los latinos de la ciudad de Baltimore que para los residentes de la ciudad en total, esta causa de muerte es responsable de una mayor proporción de las muertes entre los residentes latinos (10.5% del total de muertes comparado con 2.3% del total de muertes entre los residentes en su conjunto). La edad media de la población más joven entre los latinos de la ciudad de Baltimore explica posiblemente parte de esta diferencia. El tipo de ocupación de los residentes latinos también puede ser determinante. Los latinos, tanto en la ciudad de Baltimore como en todo el país, son más propensos a trabajar en la industria relacionada con la construcción: Según el Censo de la Encuesta de Comunidades Americanas 2005-2007, en la ciudad de Baltimore y los EEUU, 43% y 27%, de los hombres latinos (respectivamente) trabajaban en “ocupaciones de construcción, extracción, mantenimiento y reparación” comparado con 15% y 18% de los residentes de la ciudad y del país respectivamente.

Índices de mortandad por accidentes (lesión involuntaria) ajustados por edad, todos los residentes por sexo, raza y etnia, y residentes latinos por sexo, ciudad de Baltimore, 2005-2007



Fuente: Departamento de Salud de la ciudad de Baltimore. Análisis de datos de mortandad de la Administración del Registro Civil del Departamento de Salud e Higiene Mental de Maryland. Los decesos de etnia latina pueden ser de cualquier raza.

# Homicidios

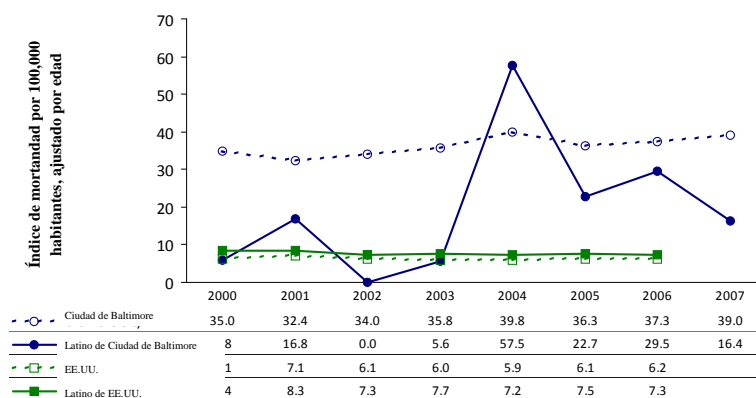
Durante 2005-2007, los homicidios fueron la quinta causa de las muertes entre los residentes de toda la ciudad y la cuarta causa de las muertes entre los latinos de la ciudad de Baltimore

**Importancia:** La segunda causa de las muertes entre los adultos jóvenes de 15-24 años de edad a nivel nacional en 2006 (los accidentes fueron la causa principal de las muertes en este grupo de edades). La causa principal de las muertes entre los residentes de la ciudad de Baltimore de 15-34 años de edad en 2007.

**Estadística nacional:** 6.2 por 100,000 (índice de mortandad ajustado por edad en 2006)

**Objetivo 2010 de Personas Sanas:** 3.0 por 100,000

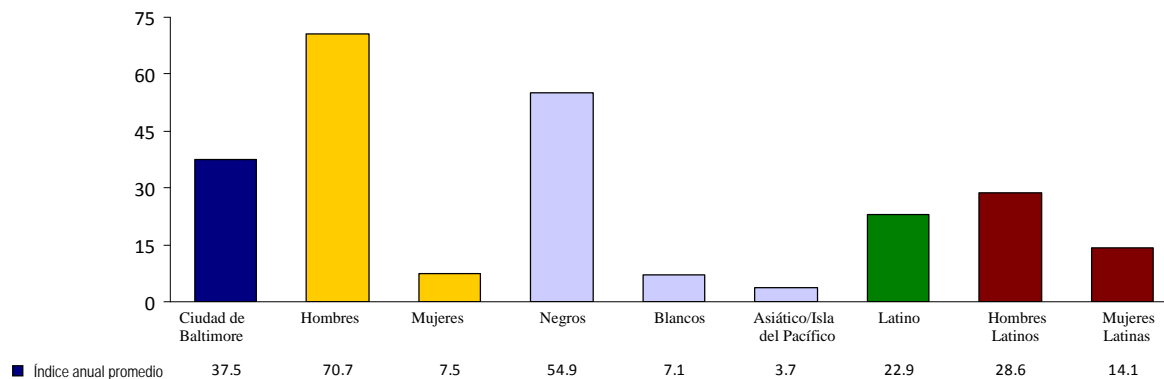
Índices de mortandad por homicidio ajustados por edad, por etnia, Ciudad de Baltimore y EEUU, 2000-2007



Fuente: Datos de la ciudad de Baltimore: Departamento de Salud de la ciudad de Baltimore. Análisis de datos de la Administración del Registro Civil del Departamento de Salud e Higiene Mental de Maryland. Datos de EEUU: Muertes: Datos finales para 2000-2006.

- Los homicidios fueron la cuarta causa de las muertes entre los latinos de la ciudad de Baltimore en 2005-2007 y la séptima causa de las muertes entre los latinos de los EEUU en 2006.
- En promedio durante 2005-2007, la mortandad por homicidio entre los residentes de la ciudad de Baltimore fue 40% menor que la de los residentes de toda la ciudad y tres veces mayor que el índice entre los latinos del país en 2006.
- En promedio durante 2005-2007, los hombres latinos de la ciudad de Baltimore tuvieron un índice de mortandad por homicidio, ajustado por edad, del doble que las mujeres latinas de la ciudad de Baltimore. Entre todos los residentes de la ciudad, el índice de mortandad por homicidio entre los hombres fue casi 10 veces superior en comparación con el de las mujeres.

Índices de mortandad por homicidio ajustados por edad, todos los residentes por sexo, raza y etnia, y residentes latinos por sexo, Ciudad de Baltimore, 2005-2007



Fuente: Departamento de Salud de la ciudad de Baltimore. Análisis de datos de mortandad de la Administración del Registro Civil del Departamento de Salud e Higiene Mental de Maryland. Los decesos de etnia latina pueden ser de cualquier raza.



# Notas técnicas e información de fuentes de datos

## **Datos demográficos y denominadores de población**

Los datos que describen las características demográficas de los residentes de la ciudad de Baltimore (incluyendo los denominadores de población usados para calcular los índices de este informe) provienen de varias fuentes de la Oficina del Censo de los EEUU indicadas a continuación.

Los datos económicos y demográficos de los residentes de la ciudad de Baltimore para los años 1990 y 2000 provienen del Censo Decenal de la Oficina del Censo de los Estados Unidos.

Para más información consulte: <http://www.census.gov/main/www/cen2000.html>

Los datos de este informe que describen la edad y la raza de los residentes de la ciudad de Baltimore para los años entre 2001 y 2008 provienen del Programa de Estimados de Población de la Oficina del Censo de los EEUU.

Para más información consulte: <http://www.census.gov/popest/estimates.php>

Los índices basados en la población están calculados usando los estimados de población vinculados a razas del Centro Nacional para Estadísticas de Salud (NCHS) y del July 1st Vintage 2007 de la Oficina del Censo de los EEUU .

Para más información consulte: <http://wonder.cdc.gov/wonder/help/bridged-race.html>

Los datos que describen las características económicas de los residentes de la ciudad de Baltimore en 2007 provienen de la Encuesta de Comunidades Americanas (ACS).

Para más información consulte: <http://www.census.gov/acs/www/index.html>

## **Condición de pobreza**

En 2007, el umbral de pobreza para una familia de 4 miembros con 2 niños menores de 18 años era \$21,027. Para más información consulte: <http://www.census.gov/hhes/www/poverty/poverty.html>

## **Índices ajustados por edad**

El ajuste por edad es una metodología que se usa para comparar los índices entre poblaciones con distribuciones de edad diferentes. Los índices ajustados por edad en este informe se calcularon usando el método directo de ajuste por edad (con grupos de edad de 10 años) y se estandarizaron a la población proyectada de EEUU para 2000.

## **Causas principales de muerte**

Las categorías de causas principales (como “Enfermedades del corazón”) se basan en los códigos de la Clasificación Internacional de Muertes, 10<sup>a</sup> revisión (ICD-10). Estos códigos representan la causa subyacente de la muerte. La categoría “Muertes producidas por drogas de manera no determinada o intento” (Códigos ICD-10 Y10-Y14) se creó para representar las muertes producidas por las drogas no incluidas en las categorías de accidentes, suicidios u homicidios.

## **Intervalos de confianza para los datos de las encuestas**

Las encuestas no llegan a todos los residentes de la ciudad de Baltimore. Por ello, los resultados de las encuestas solamente son estimados de los valores reales de la población. Cada estimado se presenta con barras de error que representan el intervalo de confianza del 95% alrededor del estimado. La longitud del intervalo de confianza cuantifica la precisión del estimado.

# Notas técnicas e información de fuentes de datos

## **Fuentes de datos y vínculos:**

**Oficina del Censo de los EEUU: Determinación de Hechos Americanos del Censo Decenal 2000, Programa de Estimados de Población 2007, Encuesta de Comunidades Americanas 2007:** <http://factfinder.census.gov/home/saff/main.html?lang=en>

**Departamento de Salud e Higiene Mental de Maryland (DHMH), Administración del Registro Civil:** <http://www.vsa.state.md.us/html/reports.html>

**Sistema de Vigilancia de Factores Conductuales y de Riesgo de Maryland (BRFSS):** [www.marylandbrfss.org](http://www.marylandbrfss.org)

**DHMH de Maryland, Administración de SIDA:** [http://dhmh.state.md.us/AIDS/HIV\\_index.html](http://dhmh.state.md.us/AIDS/HIV_index.html)

**Encuesta de Entrevista Nacional de Salud del CDC:** <http://www.cdc.gov/nchs/nhis.htm>

**Centro Nacional de Estadísticas de Salud (NCHS) del CDC:** <http://www.cdc.gov/nchs/>

**Objetivos 2000 de Personas Sanas:** <http://phpartners.org/hp/>

*Estimados de la subpoblación del Sistema de Vigilancia de Incidencia de VIH: Estados Unidos, 2006. MMWR, 12 de septiembre de 2008 / 57(36);985-989*

Oficina del Censo de los EEUU. (2009, julio 15). *Datos para características: El Mes de la Herencia Hispana 2009: Sept. 15-Oct. 15* Descargado el 1 de octubre de 2009, de [http://www.census.gov/Press-Release/www/releases/archives/facts\\_for\\_features\\_special\\_editions/013984.html](http://www.census.gov/Press-Release/www/releases/archives/facts_for_features_special_editions/013984.html).